

النقريير السنوي

2010م

مع نحيات الإدارة العامة للتخطيط والإحصاء والشئون الأكنوارية

يمكن الحصول على نسخة الكترونية من التقرير

عبر الموقع الألكتروني للهيئة

www.gasspyemen.org



فخامة الأخ / علي عبد الله صالح

رئيس الجمهورية حفظه الله

مجلس إدارة الهيئة وقيادتها



أ. عبد الكريم الأرحبي
نائب رئيس الوزراء
وزير التخطيط والتعاون الدولي
عضو مجلس الإدارة



أ. تيمان ماطر السويدي
وزير المالية
عضو مجلس الإدارة



هـ. يحيى محمد الشيبني
وزير الخدمات المدنية والتأمينات
رئيس مجلس الإدارة



د. علي محمد الشور
رئيس الهيئة
عضو مجلس الإدارة



د محمد عوض بن همار
محافظة البنك المركزي
عضو مجلس الإدارة



د. يحيى يحيى المتوسكل
وزير التجارة والصناعة
عضو مجلس الإدارة



أ. أحمد حسين صلاح
مدير عام مكتب وزير مجلس الإدارة ووزير المالية
مساعد سكرتير عام مجلس الإدارة



د. عبد الله عبد الرحاب العربي
مدير عام الاستثمار
سكرتير مجلس الإدارة



أ. عارف فيصل العواشي
وكيل الهيئة للتسويات والمعاملات



أ. فيصل علي عبد الله الأخرع
وكيل الهيئة للشؤون المالية والإدارية



د. عبد الحميد مانج السويدي
نائب رئيس الهيئة

المحتويات

رقم الصفحة	الموضوع	م
1	كلمة رئيس مجلس الإدارة	أ
3	المقدمة- كلمة رئيس الهيئة	ب
5-7	المؤشرات الاقتصادية، السكانية، نشاط الهيئة	ج
6	المؤشرات الاقتصادية والسكانية لعامي 2009، 2010م	-
7	أهم المؤشرات الخاصة بنشاط الهيئة لعامي 2009، 2010م	-
8	أهداف وسياسات الهيئة	د
9	أنشطة مجلس إدارة الهيئة	هـ
11-26	النشاط التأميني	الفصل الأول
12	مجالات التأمين	أولاً
12	نطاق سريان قانون التأمينات والمعاشات	ثانياً
13-15	المشتركون في النظام- المؤمن عليهم	ثالثاً
16-18	المستفيدين من النظام- المتقاعدون والممنوحون مكافأة نهاية الخدمة	رابعاً
19-23	المنافع التأمينية الأخرى	خامساً
24-26	ضم الخدمات	سادساً
27-33	الاشتراكات	الفصل الثاني
29-30	مصادر اشتراكات الهيئة	أولاً
30-31	العلاقة بين الاشتراكات والإيرادات والنفقات	ثانياً
31-32	التطور النسبي للاشتراكات التأمينية	ثالثاً
32-33	الصعوبات والمعوقات المتعلقة بالاشتراكات التأمينية	رابعاً
35-42	النشاط الاستثماري	الفصل الثالث
36-37	مجالات الاستثمار	أولاً

38	الاستثمارات النقدية	ثانياً
38	الاستثمار في الشركات	ثالثاً
39	الاستثمار في القروض	رابعاً
39-40	الاستثمارات العقارية	خامساً
41-42	مجالات الاستثمار وعوائدها	سادساً
42	الاستثمار في القطاعات الاقتصادية الأخرى	سابعاً
42	أهم التحديات التي تواجه استراتيجيات الاستثمار	ثامناً
43-47	النشاط الإداري	الفصل الرابع
44-45	الكادر الوظيفي	أولاً
45-46	التدريب	ثانياً
46-47	تكريم المبرزين	ثالثاً
47	التعديلات القانونية	رابعاً
49-53	التوجهات المستقبلية	الفصل الخامس
55-76	الجدول الإحصائية	الفصل السادس
55-69	الجدول الإحصائية	أولاً
71-73	قائمة المركز المالي لعام 2010م	ثانياً
74-76	قائمة الدخل لعام 2010م	ثالثاً
أرقام التلصونات الخاصة بالإدارات العامة بالمركز الرئيسي وفروع الهيئات		

كلمة رئيس مجلس الإدارة

الحمد لله القائل: « وقل اعملوا فیسری الله عملکم ورسولہ والمؤمنون»

وبعد ..

استمراراً لنهج الهيئة العامة للتأمينات والمعاشات في تقديم تقارير سنوية حول مجمل الأنشطة والمهام والإنجازات التي تقوم بها، والتي تعكس أهمية وضع الحقائق والأرقام أمام متخذي القرارات والمهتمين ونخص بالذكر فئة المشمولين بالنظام والمستفيدين ولا ننسى المختصين في مجال التأمينات والمعاشات ، وذلك إيماناً منا بأن البيانات تمثل سجلاً لإنجازات الأمر والشعوب، حيث تطورها يمثل تطوراً لهذه الأمور، والاهتمام بها هو جزء أساسي من الاهتمام بالمستقبل الذي ننشده، لذلك فإننا نسعى إلى توفير قاعدة بيانات إحصائية تتسم بالدقة والشمول حتى يتمكن صانعو السياسات من الاختيار الأمثل للسياسات الجيدة لتخدم وطننا الحبيب.

تميز العام 2010م عن غيره من الأعوام التي مضت بأنه نهاية حقبة تميزت بالنجاح وبعبء لا محدود في المجالات التأمينية والاستثمارية التي ساهمت كثيراً في مسار عملية التنمية التي تسعى قيادة هذا البلد ممثلة بفضامة الأخ/ علي عبد الله صالح - رئيس الجمهورية إلى المضي فيها وتنميتها منذ بزوغ فجر الوحدة المجيدة، وهذا ما يعزز دور الهيئة وتكامله مع جهود الحكومة الرامية إلى التخفيف من الفقر وتحسين الظروف المعيشية للمواطنين.

ولعل هذا التقرير في شفافيته ينقل لكم صورة واضحة عن إنجازات الهيئة والتي شملت كافة محافظات الجمهورية وما وصلت إليه، والتي صبت في مصلحة الوطن وأبنائه.

لذا فإن ما حققناه من نجاح وما نسعى إلى تحقيقه جاء أولاً بفضل من الله سبحانه وتعالى ثم يأتي امتداداً لما تحققه هذه الأرض الطيبة من نجاحات تنموية وخدمية.

وأخيراً لا أنسى أن نجاح الهيئة في تنفيذها لما أسست من أجله نابع من الكادر الوظيفي المتميز بكل ما يقدمه، لذا أقدم بوافر الشكر لكل من الإخوة أعضاء مجلس إدارة الهيئة وموظفيها في المركز الرئيسي والفروع ولكل من شارك في نجاح الهيئة أملين من الله العلي القدير تحقيق المزيد من النجاحات.

وفقنا الله وإياكم لخدمته ووطننا الحبيب وشعبه،،،



د. يحيى محمد الشعيبي
وزير الخدمة المدنية والتأمينات
رئيس مجلس الإدارة

المقدمة

بداية أستطيع الجزم بأن الأسس الدينية والشريعة الإسلامية حثت الناس على الرحمة والعطف والتعاون والتكافل الاجتماعي والذي أدى إلى إنشاء نظام التأمينات والمعاشات كما هو حالياً بصورته القانونية ولو اختلفت أشكاله المتداولت بين المجتمعات، والذي أصبح يحتل أهمية كونه يسعى لتأمين حياة الموظف في حالة تعرضه لخطر الشيخوخة أو العجز أو الوفاة أو الإصابة وتضمن لأسرته حياة كريمة وأمنة.

ولا يخفى على أحد، أن الهيئة تسعى جاهدة منذ تأسيسها إلى رعاية المؤمن عليهم لدى وحدات الجهاز الإداري للدولة والقطاعين العام والمختلط حتى تضمن لهم حقوقهم وتؤمن استقرارهم واطمئنانهم على مستقبلهم ومستقبل أسرهم بعد إحالتهم للتقاعد عرفاناً منها بدورهم في خدمة الوطن.

ومع كل عام ينتهي، تحقق الهيئة المزيد من النجاحات على امتداد هذه الأرض المباركة، وهذا ما سنشير إليه في هذا التقرير والذي تناول الخطّة الإستراتيجية للهيئة (2011-2015)، المنافع التأمينية التي قدمتها الهيئة خلال العام مقارنة بالعام السابق والاشتراكات والنشاط الاستثماري والعوائد المحققة والنشاط الإداري متمثل بالكادر الوظيفي والتدريب والتأهيل وأخيراً الحسابات الختامية للهيئة، وما نحب أن نؤكد عليه في هذا التقرير أن الهيئة تعمل في إطار منظومة حكومية متكاملة تسعى لبلوغ الأهداف التنموية والمتمثلة بالتخفيف من الفقر والحد من البطالة وتوفير فرص العمل من خلال مساهمتها في المشاريع الاستثمارية المختلفة، والتي تعمل وفقاً لتوجيهات قائد التنمية فخامة الأخ/ رئيس الجمهورية والتي تسعى إلى رفاهية هذا الشعب الأبي.

وقبل اختتام هذه المقدمة لهذا التقرير والذي يحمل بين طياته إنجازات الهيئة وما يتعلق بالأنشطة الإدارية والتأمينية والاستثمارية والقانونية والتكنولوجية، نحن على ثقة بأن الهيئة ستستغل خبراتها السابقة والمتراكمة لتوسيع إسهاماتها التنموية، والتي تخدم أجيالنا المتعاقبة في يمننا السعيد.

وأخيراً لا بد من توجيه الشكر الجزيل لموظفي الهيئة الذين ساهموا في الوصول إلى ما وصلت إليه الهيئة من إنجازات ونجاحات، وأتوجه بالشكر للإخوة أعضاء مجلس الإدارة لمساهماتهم الفاعلة في إدارة أنشطة الهيئة المختلفة وخصوصاً الأنشطة الاستثمارية ووضع الخطط التنموية المستقبلية للهيئة.

والله ولي التوفيق،،،



د. علي محمد الشحور
رئيس الهيئة
عضو مجلس الإدارة

**المؤشرات الاقتصادية،
السكانية،
نشاط الهيئة**

جدول رقم (1) يبين أهم المؤشرات ذات العلاقة بنشاط الهيئة والمتعلقة بالدولة سكانياً واقتصادياً لعامي 2009-2010م:

2010	2009	البيان	
6,374,925.81	5,704,956.40	الناتج المحلي الإجمالي بسعر السوق الجاري (بملايين الريالات)	
11.74	(-6.05)*	معدلات النمو للناتج المحلي الإجمالي بسعر السوق الجاري (%) * (يعود الانخفاض إلى انخفاض أسعار النفط بدرجة رئيسية وانخفاض الكميات المنتجة)	
40,150	35,824	إجمالي النفقات التأمينية (بملايين الريالات)	
329,467	286,564	إجمالي استثمارات الهيئة (بملايين الريالات)	
0.6298	0.6279	النفقات التأمينية إلى الناتج المحلي الإجمالي (%)	
5.168	5.023	نسبة استثمارات الهيئة إلى الناتج المحلي الإجمالي (%)	
6,002,145	5,485,724	مليون ريال	الناتج القومي الإجمالي بسر السوق
27,333	27,043	مليون دولار	
2,880,833	2,671,985	الناتج المحلي الإجمالي بالأسعار الثابتة (الحقيقي) (بملايين الريالات)	
7.82	4.30	معدلات النمو للناتج المحلي الإجمالي بالأسعار الثابتة (%)	
254,501	239,929	ريال	متوسط نصيب الفرد من الناتج القومي الإجمالي (بالأسعار الجارية)
1,159	1,183	دولار	
219.59	202.85	متوسط سعر الصرف في السوق الموازي (ريال/ دولار)	
116.41	104.75	الأرقام القياسية لأسعار المستهلك (ديسمبر 2008-100)	
12.49	10.98	معدل التضخم لأسعار المستهلك (ديسمبر 2008-100)	
11,790	هم حسب	ذكور	إجمالي السكان المقيمين (بالألف)
11,364	11,037	إناث	
23,154	22,492	الإجمالي	
8.99		معدل الوفيات الخام (عدد الوفيات بين كل ألف من السكان) (تعداد 2004)	
39.73		معدل المواليد الخام (عدد الولادات الحية لكل ألف من السكان) (تعداد 2004)	
61.08		توقع الحياة عند الميلاد (متوسط عدد السنوات التي يعيشها الفوج بعد كل عمر) كلا الجنسين (تعداد 2004)	
5,576	5,434	التوزيع العددي لإجمالي قوة العمل (المشتغلين والمتعطلين) (بالألف)	
4,781	4,640	التوزيع العددي للمشتغلين (بالألف)	
546,732	545,817	التوزيع العددي للمشمولين بنظام التأمينات في الهيئة	
85.7	85.4	معدلات المشاركة (نسبة المشتغلين من إجمالي قوة العمل) (%)	
14.3	14.6	معدلات البطالة (نسبة المتعطلين من إجمالي قوة العمل)	
384	385	نسبة الإعالة الاقتصادية الحقيقية إجمالي السكان غير المشتغلين (يشمل العاملين بدون مقابل) / إجمالي المشتغلين (15 سنة فأكثر - لا يشمل العاملين بدون مقابل) 100 (٪)	
484	485	نسبة الإعالة الاقتصادية الكلية (نسبة الإعالة الاقتصادية الحقيقية + 100) (٪)	
5.30	5.73	نسبة الإعالة التأمينية في الهيئة (عدد المؤمن عليهم / عدد المتقاعدين) (%)	
المصدر: كتاب الإحصاء السنوي 2010 (تقديرات)، نشرة الأرقام القياسية لأسعار المستهلك يناير 2011م - الجهاز المركزي للإحصاء، والحسابات الختامية (قائمة المركز المالي - قائمة الدخل) 2009، 2010م - الهيئة العامة للتأمينات والمعاشات			

جدول رقم (2) يبين أهم المؤشرات الخاصة بنشاط الهيئة خلال العامين 2009-2010م:

م	البيان	2009	2010
1	عدد المؤمن عليهم	545,817	546,732
2	عدد المعالين للتقاعد خلال العام	5,740	9,200
3	عدد حالات التجهيز والتكفين	1,270	1,711
4	عدد الممنوحين مكافأة نهاية الخدمة	35	109
5	عدد حالات إصابات العمل	24	47
6	عدد حالات منح الزواج	27	50
7	عدد الممنوحين قروض (استبدال)	4,867	5,626
8	إجمالي عدد المتقاعدين نهاية العام	95,266	103,077
9	إجمالي إيرادات الهيئة (لجميع الأنشطة) (بالملايين)	78,666	85,159
10	إجمالي النفقات الإدارية (بالملايين)	2,120	2,310
11	إجمالي النفقات التأمينية (بالملايين)	35,824	40,150
12	فائض النشاط الجاري (بالملايين)	40,722	42,699

أهداف وسياسات الهيئة

مقدمة:

يعد الضمان الاجتماعي بصورة المختلفة أهم الأول لكل فرد في أي مجتمع من المجتمعات نظراً لانعكاسات ذلك على الحياة المعيشية اليومية لشريحة كبيرة من شرائح المجتمع وذلك لما يحققه من استقرار وعدالة اجتماعية الأمر الذي يجعل الضمان الاجتماعي بمثابة إحدى الركائز الرئيسية للحد من الفقر وتحقيق مستوى معيشي مناسب لعدد كبير من الأسر.

ولفهم طبيعته النشاط التأميني وربط ما ورد في خطة الهيئة لعام 2011م الخمسية الرابعة 2011-2015م والبرنامج الانتخابي للأخ/ رئيس الجمهورية- حفظه الله- فإنه يمكن إبراز ذلك من خلال مرتكزات العمل التأميني المتمثلة في التالي:

الأهداف العامة:

1. توفير الحماية الاجتماعية للعاملين المعينين على وظائف دائمة وأفراد أسرهم وتأمينهم من مخاطر الشيخوخة والعجز والوفاة وإصابات العمل والأمراض المهنية وتحسين المستوى المعيشي للمتقاعدين وأسرهم.
2. تطوير طرق تقديم الخدمات التأمينية للمستفيدين والمحافظة على استدامة المركز المالي لصندوق الهيئة.
3. الحفاظ على القيمة الحقيقية للأموال والمساهمة في التنمية الاقتصادية والاجتماعية.

السياسات:

1. إحالة المؤمن عليهم البالغين أحد الأجلين والمتوفين والعاجزين للتقاعد.
2. تحسين المستوى المعيشي للمتقاعدين وأسرهم.
3. تطوير الأنظمة الإدارية والمالية واستكمال تشغيل النظام الآلي.
4. تبسيط الإجراءات واستحداث أقسام خدمات الجمهور في المركز والفرع.
5. رفع كفاءة الموظفين من خلال برامج التدريب والتأهيل.
6. نشر التوعية التأمينية.
7. تنفيذ توصيات الدراسة الإكتوارية.
8. زيادة حجم استثمارات الهيئة وبما يساهم في توفير فرص عمل جديدة.

أنشطة مجلس إدارة الهيئة

مهام مجلس الإدارة:

يتولى مجلس الإدارة تحديد السيولة النقدية الواجب الاحتفاظ بها لمواجهة التزامات الهيئة وكذا اعتماد الخطّة الماليّة والسياسة الاستثمارية لفاوض أموالها ومشروع الموازنة التقديرية والحساب الختامي والمصادقة على القرارات واللوائح المتعلقة بشئون الصندوق وتحديد طرق استثمار أموال الهيئة في المشاريع الاستثمارية ذات العائد الاقتصادي والبت النهائي في المناقصات والعروض الخاصة بهذه المشاريع.

وفي إطار هذه المهام والاختصاصات فإن أهم القرارات التي اتخذها مجلس الإدارة لهذا العام ركزت على الجوانب الاستثمارية التي تعتبر من أهم الأنشطة والمسئوليات التي يجب الاهتمام بها لدعم المركز المالي لصندوق الهيئة وأبرزها ما يلي:

- 1- استكمال البت في التعديلات القانونية التي قدمتها الهيئة منذ أكثر من ثلاث سنوات.
 - 2- إقرار السياسة الاستثمارية لفاوض أموال الهيئة والتي أعدت بناءً على قرار المجلس.
 - 3- إقرار القوائم المالية لعام 2008م.
 - 4- المساهمة في مصنع تكرير السكر بمبلغ (309) ملايين ريال.
 - 5- رفع مساهمة الهيئة في شركة أساس العقارية من نسبة (23%) إلى (35%) ليصبح إجمالي مساهمة الهيئة (35) مليون دولار.
 - 6- شراء أرض استثمارية للهيئة جوار فندق رماده حدة بمساحة (272.50) مائتين واثنين وسبعين لبنة ونصف.
 - 7- شراء خمسة آلاف لبنة في مشروع ربي صنعاء.
 - 8- المساهمة في شركة المكلا للحديد والصلب بنسبة (10%) من رأس مال الشركة.
 - 9- المساهمة في شركة حضرموت الاستثمارية للطاقة الكهربائية بنسبة (10%) من رأس مال الشركة.
- بالإضافة إلى مناقشة العديد من الاستثمارات التي تم الاعتذار عنها لعدم جدواها الاقتصادية.

النشاط التأميني

وفقاً لأحكام قانون التأمينات والمعاشات رقم(25) لسنة 1991م واللائحة التنفيذية رقم(125) لسنة 1992م تسعى الهيئة إلى توفير الحماية الاجتماعية للعاملين في الجهاز الإداري للدولة والقطاعين العام والمختلط وذلك عرفاناً بدورهم الفعال في خدمة هذا الوطن والذين نذروا حياتهم وزهرة شبابهم في سبيل نهضته وعملوا بكل طاقتهم من أجل تقدمه وازدهاره.

فالقيادة السياسية تولي النظام التأميني بمختلف أنشطته جل الاهتمام كونه يخدم أكبر الشرائح في هذا المجتمع والمتمثلة بجمهور المؤمن عليهم والمتقاعدين، والذي تهدف الهيئة من خلاله إلى رعايتهم وتوفير حياة آمنة ومستقرة لهم ولأسرهم، لذا تعد أنشطة الهيئة من الوسائل الفاعلة للتخفيف من الفقر والمساهمة في معالجة الصعوبات الاجتماعية التي يعاني منها المجتمع، حيث أن توسع نشاط الهيئة يدل على تحسن مؤشرات التنمية البشرية.

وفي إطار خطواتها المستمرة وخطتها التطويرية تسعى الهيئة إلى تحسين المنافع التأمينية المقدمة، والذي تظهر بالنتائج الخاصة بالنشاط التأميني والمنافع التأمينية المقدمة للمستفيدين من المؤمن عليهم والمتقاعدين، ومنها المعاشات التقاعدية الشهرية وتعويض نهاية الخدمة وضمان الخدمات السابقة وتبادل الاحتياطات وإصابات العمل وصرف القروض ومنح الزواج ومصاريف الدفن والمنافع التأمينية الأخرى.

أولاً: مجالات التأمين:

يشمل قانون التأمينات والمعاشات مجالات التأمينات التالية:

- 1- تأمين الشيخوخة والعجز والوفاة.
- 2- إصابات العمل والأمراض المهنية.

ثانياً: نطاق سريان قانون التأمينات والمعاشات:

تسري أحكام هذا القانون على:

- 1- موظفي الجهاز الإداري للدولة والقطاعين العام والمختلط المعيّنين على وظائف دائمة والمعارين رسمياً للعمل في هيئات أو منظمات عربية أو أجنبية.
- 2- شاغلي وظائف السلطة العليا وأعضاء السلطة القضائية والسلوك الدبلوماسي والتقني.
- 3- موظفي الجهات ذات القوانين الخاصة التي تقضي أنظمتها خضوعها لقانون التأمينات والمعاشات.

ولا يسري هذا القانون على:

- 1- أفراد وضباط القوات المسلحة والأمن.
- 2- المستفيدين من أحكام قانون التأمينات الاجتماعية الخاص بعمال ومستخدمي القطاع الخاص.
- 3- أي فئة أخرى لها نظم تقاعد خاصة تتعارض مع أحكام هذا القانون.

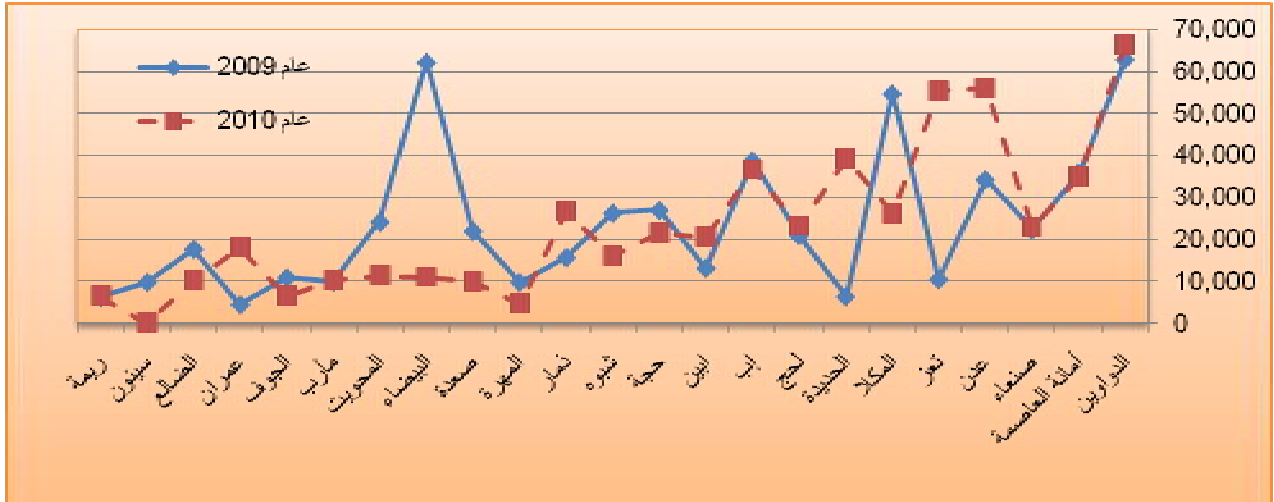
ثالثاً، المشتركون في النظام - المؤمن عليهم:

تكمن أهمية النظام التأميني كونه يخدم شريحة واسعة من المجتمع، والمتمثلة بموظفي الجهاز الإداري للدولة والقطاعين العام والمختلط باعتبارهم الأكثر إسهاماً في بناء هذه الأرض الطيبة ونهضتها نحو الأفضل، لذلك فإلهيته توليهم جل الاهتمام والرعاية، وهذا ما سنشير إليه في التالي:-

1. التوزيع العددي للمشمولين بالنظام:

ارتفع التوزيع العددي للمشمولين بالنظام إلى (546,732) مؤمناً عليه لعام 2010م مقارنةً بـ(545,817) مؤمناً عليه لعام 2009م، وبمعدل نمو (0.17%)، والذين تمركزوا في الدواوين وبنسبة (12.14%) من إجمالي المؤمن عليهم، تليهم محافظة عدن ثم محافظة تعز ويالنسب على التوالي (10.23%)، (10.14%)، وكانت النسبة لبقية المحافظات ممثلة بـ(65.09%) والذين توزعوا على عدد(1,602) جهة حكومية مشمولتة بالنظام.

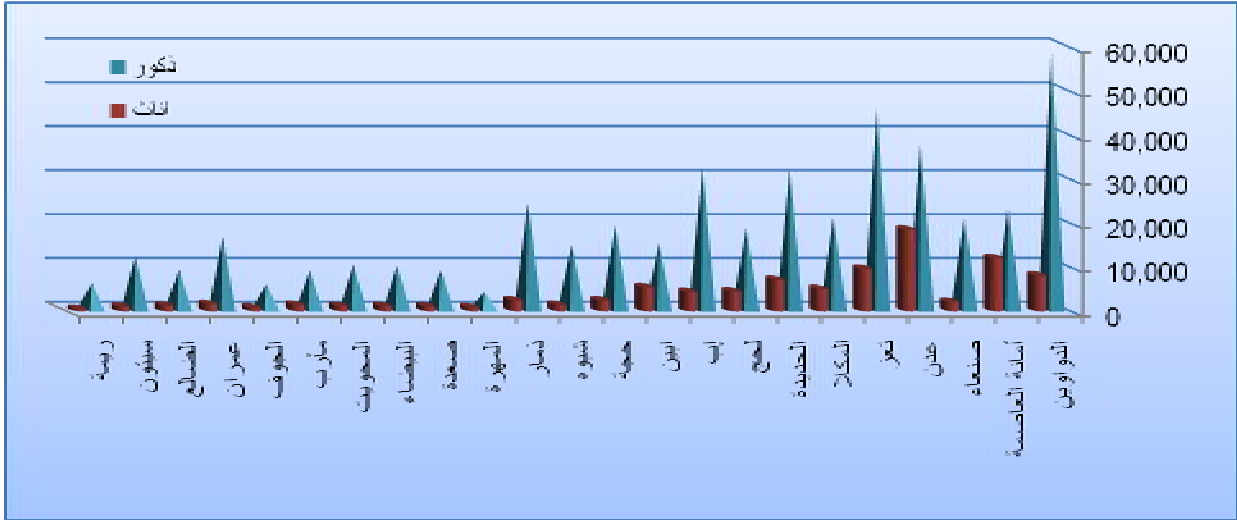
شكل(1-1) يوضح أعداد المؤمن عليهم في محافظات الجمهورية وذلك خلال عامي 2009 و 2010م.



2. التوزيع العددي للذكور والإناث:

ارتفع التوزيع العددي للذكور المشمولين بالنظام من (451,217) لعام 2009م إلى (452,640) لعام 2010م، بينما انخفض التوزيع العددي للإناث من (94,592) خلال عام 2009م إلى (94,091) خلال عام 2010م، حيث مثل الذكور نسبة (82.79%) والإناث نسبة (17.21%) لعام 2010م.

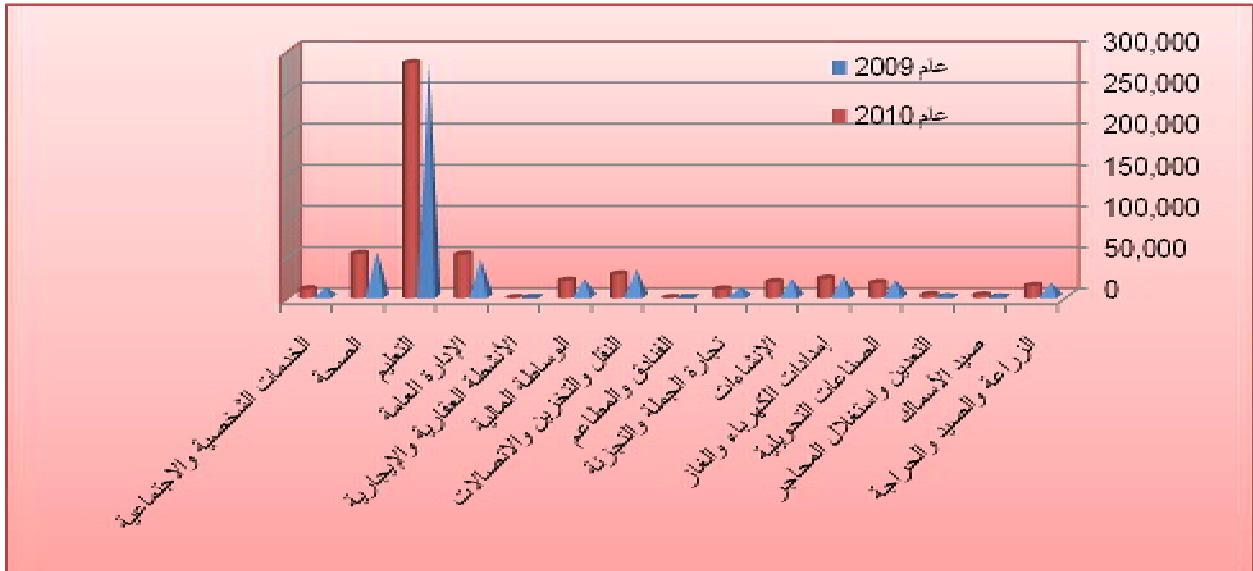
شكل (1-2) يوضح التوزيع العددي للمؤمن عليهم حسب النوع والمحافظة خلال عام 2010م.



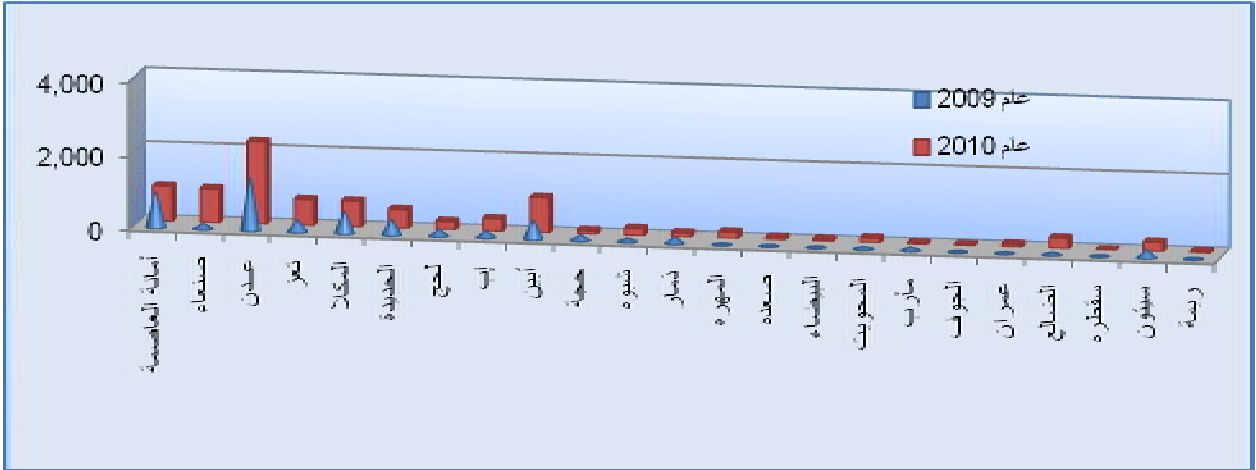
3. توزيع المؤمن عليهم حسب الأنشطة الاقتصادية:

من جملة الأنشطة الاقتصادية والمتضمنة لـ (15) نشاطاً اقتصادياً في الجمهورية، تركز المؤمن عليهم خلال عام 2010م في الأنشطة التالية: التعليم ثم الصحة ثم الإدارة العامة وينسب (52.22%)، (9.82%)، (9.68%) على التوالي، وبقية الأنشطة مثلت نسبة (28.28%)، أما العام 2009م فقد كانت نسبة أنشطة التعليم والصحة والإدارة العامة على التوالي نسبة (51.62%)، (9.89%)، (8.20%) وبقية الأنشطة (30.29%).

شكل (1-3) يوضح التوزيع العددي للمؤمن عليهم حسب توزيعهم في الأنشطة الاقتصادية لعامي 2009، 2010م.



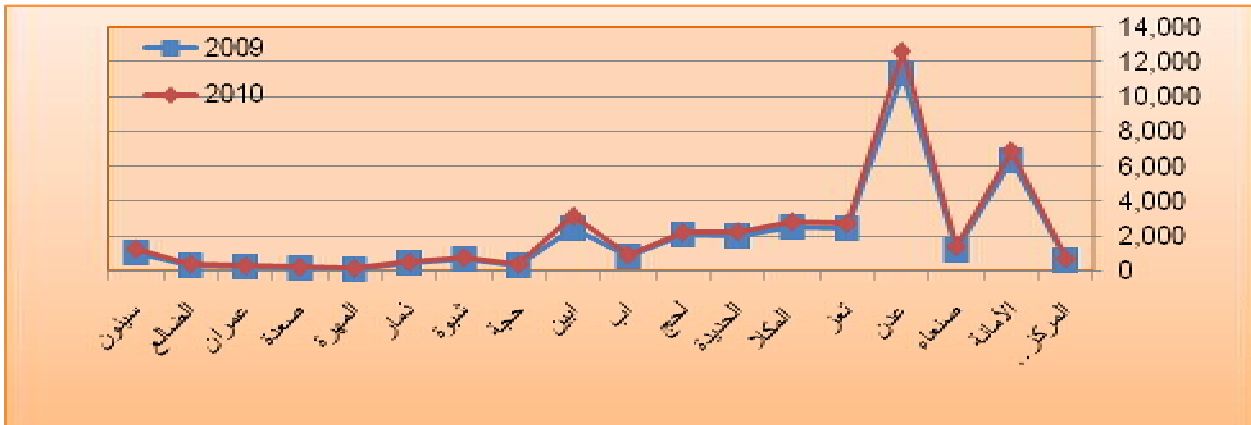
شكل (1-6) يوضح التوزيع العددي للمتقاعدين الجدد خلال عامي 2009، 2010م.



3. المعاشات التقاعدية:

بلغت المعاشات التقاعدية الممنوحة مبلغ (39,940) مليون ريال لعام 2010م مقارنةً بـ (35,612) مليون ريال يمني لعام 2009م، والتي تمثل مجموع (معاشات تقاعد وغلاء المعيشة)، حيث أن المركز الرئيسي تضمن الاشتراكات الواردة إليه، مضافاً إليها اشتراكات الفروع غير المستقلة (البيضاء- المحويت- مأرب- الجوف- سقطرة- ريمه)، ومثلت بقية الفروع فروعاً مستقلة.

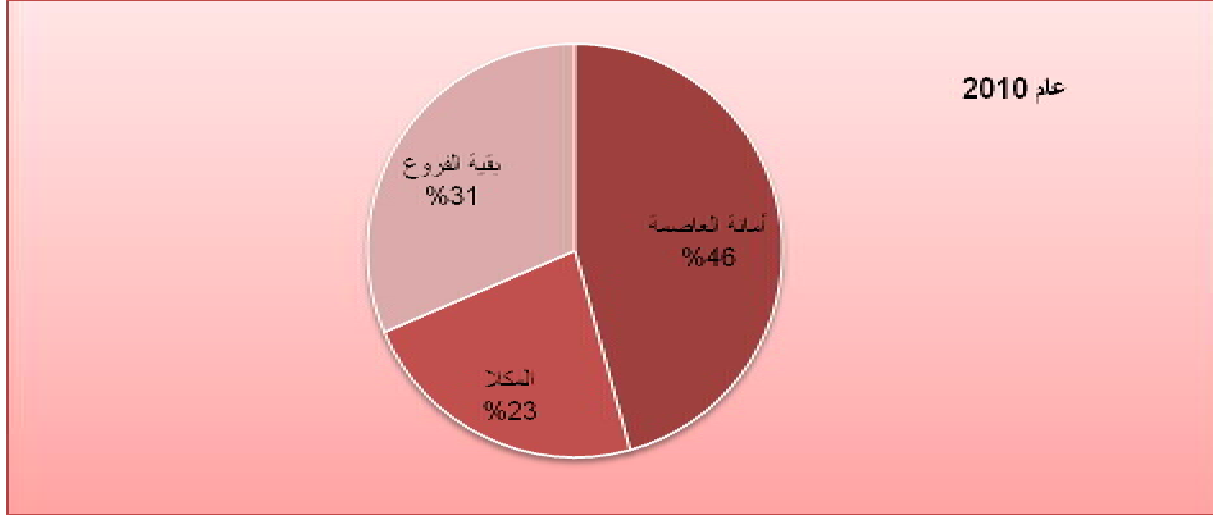
شكل (1-7) يوضح المعاشات التقاعدية (بالملايين) حسب الفروع خلال عامي 2009، 2010م.



4. الحاصلون على مكافأة نهاية الخدمة:

بلغ عدد الحاصلين على مكافأة نهاية الخدمة في فروع الهيئة لهذا العام (109) أفراد مقارنةً بالعام السابق والذي بلغ (35) فرداً، حيث تركزت أكبر نسبة لهذا العام في فرع أمانة العاصمة بنسبة (45.71%) يليه فرع المكلا (22.86%)، وبقية الفروع شكلت نسبة (31.43%).

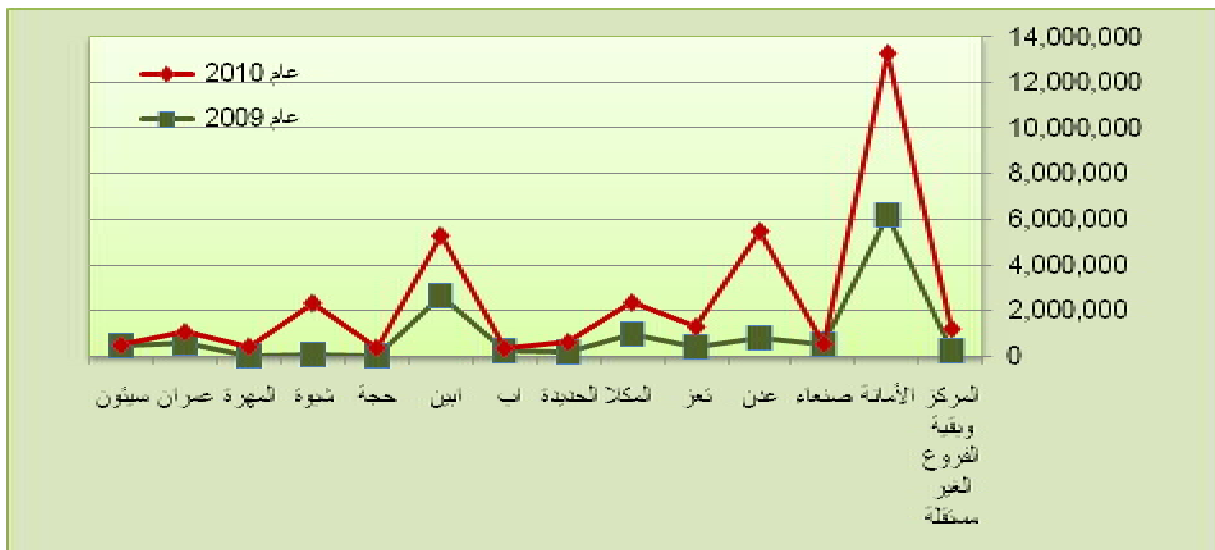
شكل (1-8) يوضح التوزيع العددي للحاصلين على مكافأة نهاية الخدمة لعام 2010م.



5. مبالغ مكافأة نهاية الخدمة:

ارتفعت مبالغ مكافأة نهاية الخدمة الممنوحة إلى (22) مليون ريال يمني خلال هذا العام مقارنةً بـ (13) مليون ريال يمني خلال العام السابق.

شكل (1-9) يوضح توزيع مبالغ الحاصلين على مكافأة نهاية الخدمة حسب الفروع لعامي 2009، 2010م.

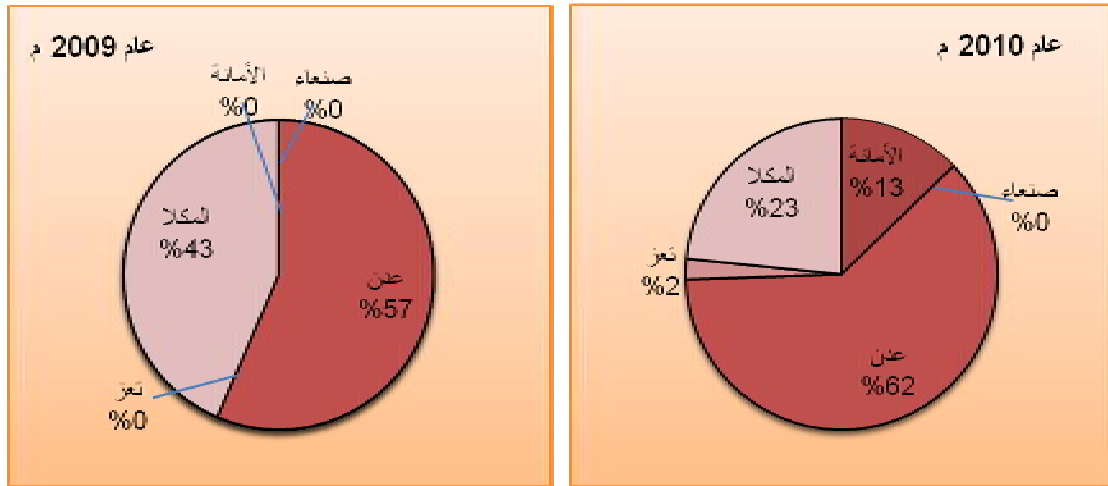


خامساً: المنافع التأمينية الأخرى:-

1. إصابات العمل:

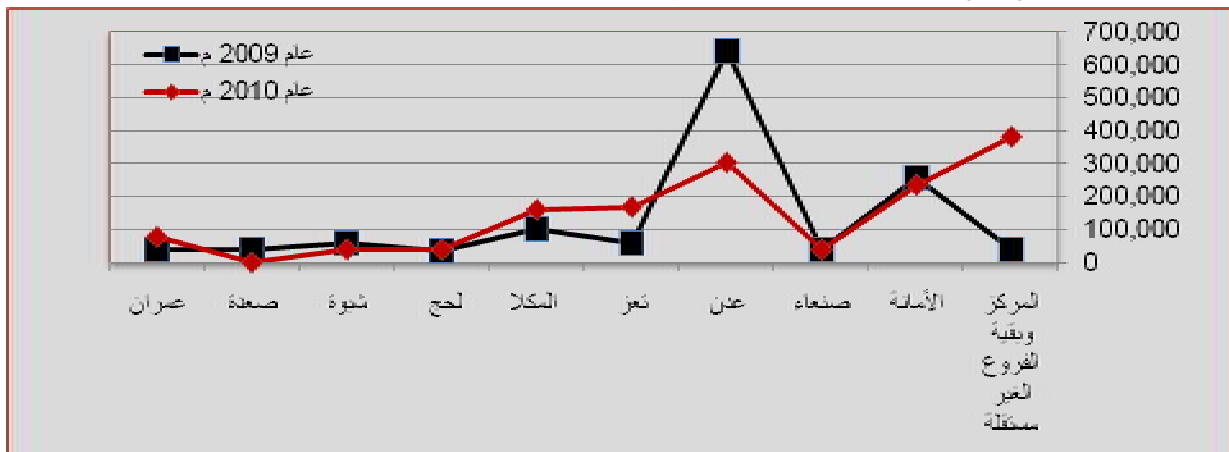
(أ) بلغ عدد المصابين (إصابات عمل وأمراض مهنية) في فروع الهيئة لهذا العام (47) شخصاً موزعين على (4) فروع فقط، مقارنة بعدد (24) شخص لعام 2009م والذين توزعوا على (3) فروع، حيث تركزت أكبر نسبة خلال العام في فرع عدن والتي بلغت (61.70%)، ثم فرع المكلا بنسبة (23.40%)، ثم فرع الأمانة بنسبة (12.77%)، ثم فرع تعز بنسبة (2.13%).

شكل (1-10) يوضح التوزيع العددي للمصابين حسب الفروع لعامي 2009، 2010م.



(ب) وصلت المبالغ الممنوحة للمصابين بإصابات العمل إلى مبلغ (1,439,150) ريالاً يمينياً خلال هذا العام مقارنة بـ (1,300,630) ريالاً يمينياً خلال العام السابق.

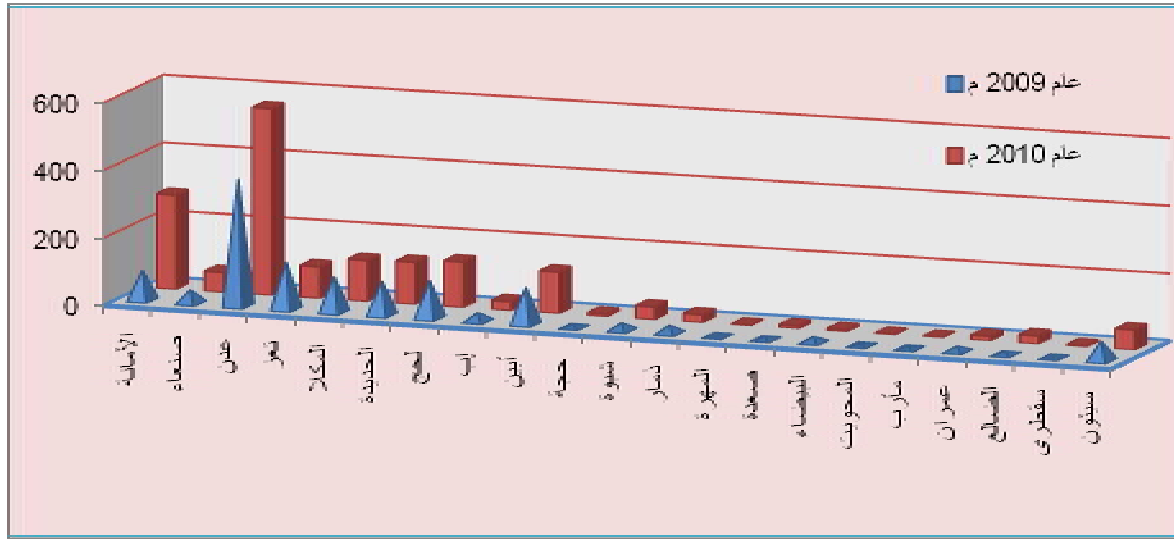
شكل (1-11) يوضح توزيع مبالغ إصابات العمل حسب الفروع لعامي 2009، 2010م.



2. التجهيز والتكفين:

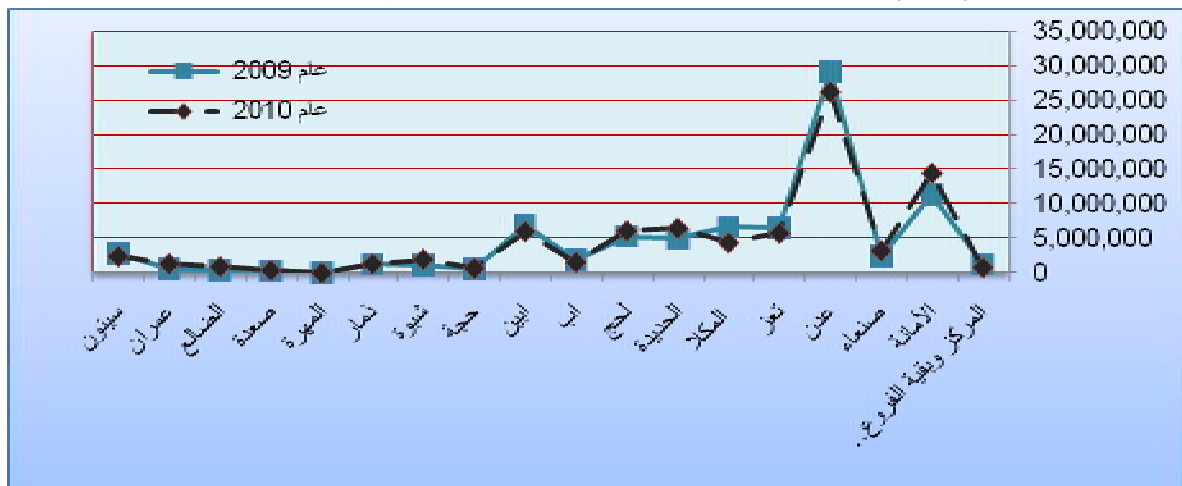
(أ) ارتفعت حالات التجهيز والتكفين لهذا العام إلى (1,711) حالة مقارنة بالعام السابق والتي بلغت (1,270) حالة، حيث تركزت أكثر الحالات في فرع عدن بنسبة (32.32%) يليه فرع الأمانة بنسبة (16.31%)، وبقية الفروع بنسبة (51.37%).

شكل (1-12) يوضح التوزيع العددي لحالات التجهيز والتكفين حسب الفروع لعامي 2009، 2010م.



(ب) وصلت المبالغ الممنوحة لحالات التجهيز والتكفين إلى (84) مليون ريال يمني خلال هذا العام مقارنة بـ (83) مليون ريال يمني خلال العام السابق.

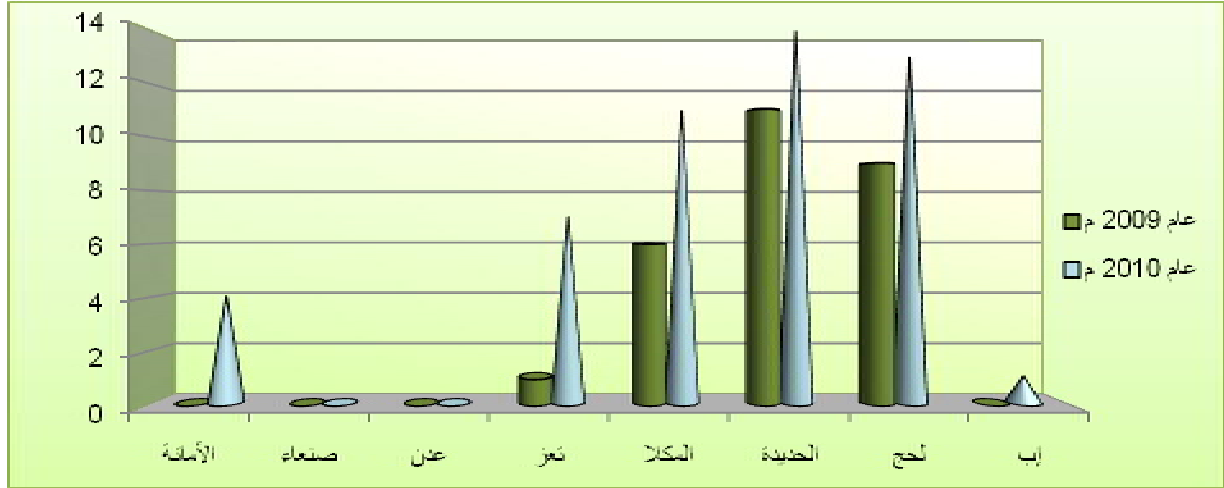
شكل (1-13) يوضح توزيع المبالغ الممنوحة لحالات التجهيز والتكفين حسب الفروع لعامي 2009، 2010م.



3. منح الزواج:

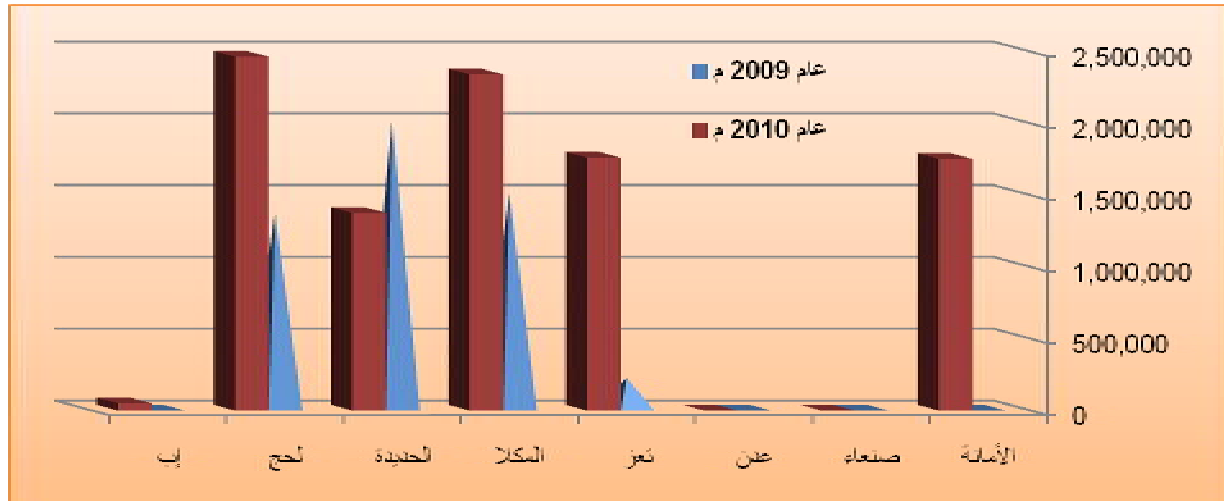
(أ) بلغت حالات منح الزواج لهذا العام (50) حالة موزعة على (6) فروع، مقارنة بالعام السابق (27) حالة موزعة على (4) فروع فقط، وكانت النسب خلال العام في فرع الحديدية (28%)، فرع لحج (26%)، فرع المكلا (22%)، فرع تعز (14%)، فرع الأمانة (8%)، فرع إب (2%).

شكل (1-14) يوضح التوزيع العددي لمنح الزواج حسب الفروع لعامي 2009، 2010م.



(ب) ارتفعت مبالغ حالات منح الزواج من (5) مليون ريال يمني في عام 2009م إلى (10) مليون ريال يمني في العام 2010م، حيث تركزت أعلى فئة لهذا العام في فرع لحج بنسبة (25.28%)، فرع المكلا (24.02%)، فرع تعز (18.07%)، فرع الأمانة (17.98%)، فرع الحديدية (14.13%)، فرع إب (0.52%).

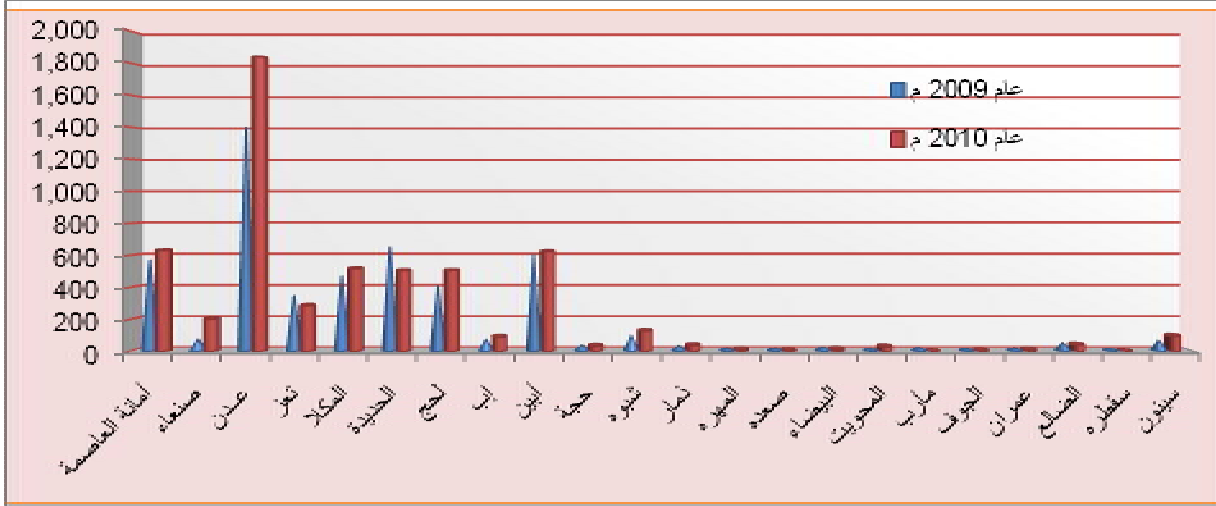
شكل (1-15) يوضح توزيع المبالغ المنصرفة لمنح الزواج حسب الفروع لعامي 2009، 2010م.



4. قروض الاستبدال:

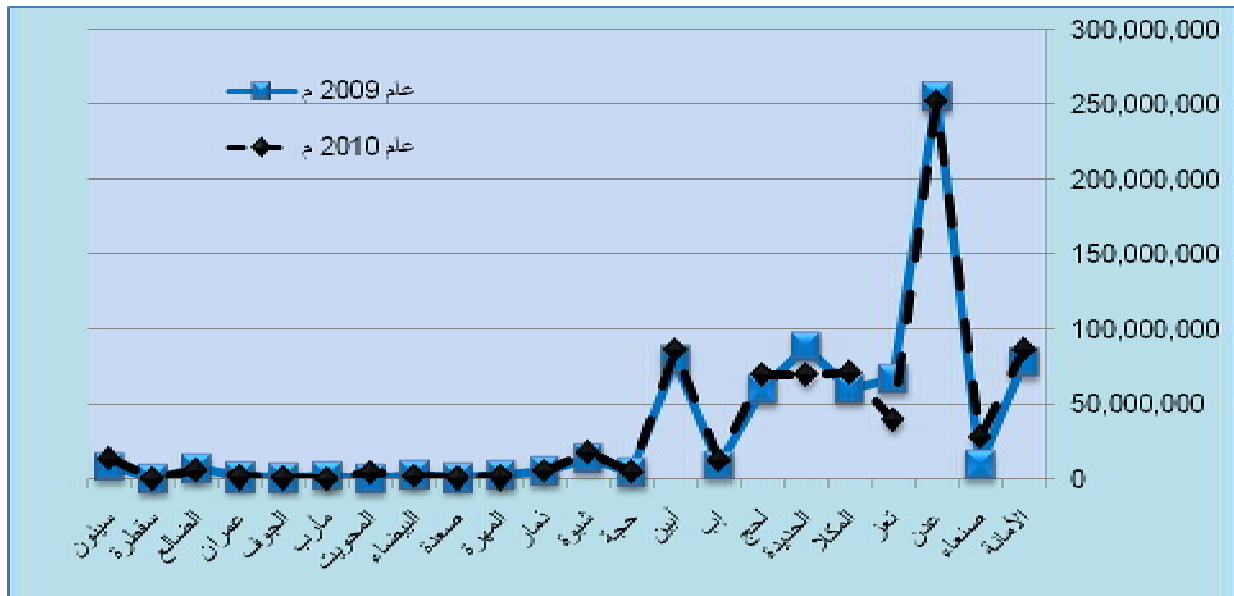
(أ) بلغ عدد حالات الاستبدال (5,626) حالة مقارنة بعدد (4,867) حالة في العام السابق، ولقد تركزت أكبر فئة في فرع عدن بنسبة (32.67%) يليه فرع الأمانة بنسبة (11.22%).

شكل (1-16) يوضح التوزيع العددي للممنوحين قروض استبدال حسب الفروع لعامي 2009، 2010م.



(ب) بلغت مبالغ الاستبدال المنصرفة لهذا العام مبلغ (768) مليون ريال يمني مقارنة بالعام السابق (752) مليون ريال يمني، حيث تركزت النسب في فرع عدن والأمانة على التوالي (32.68%)، (11.22%).

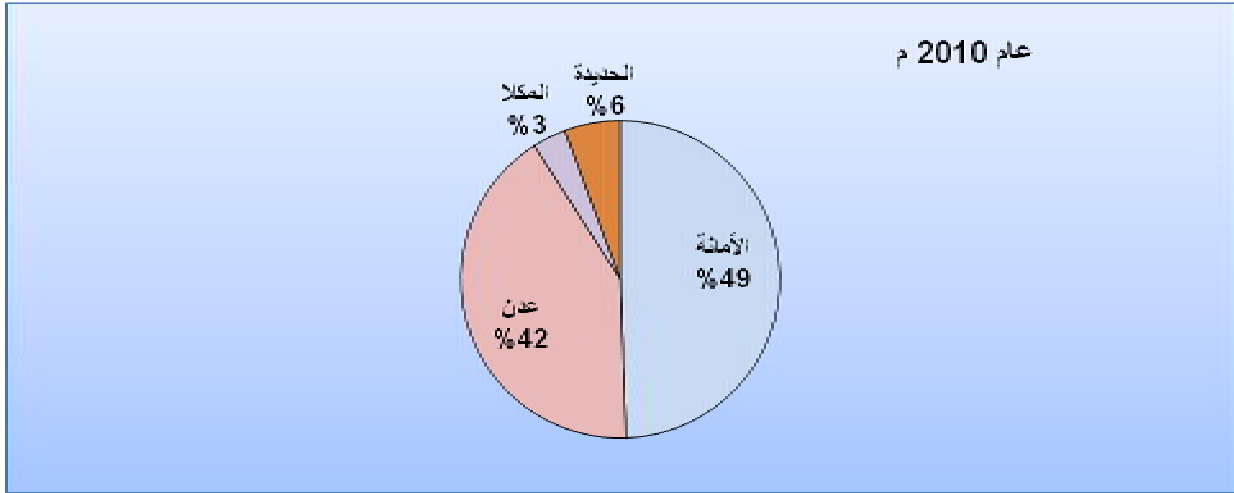
شكل (1-17) يوضح توزيع مبالغ قروض الاستبدال حسب الفروع لعامي 2009، 2010م.



4- تبادل الاحتياطي:

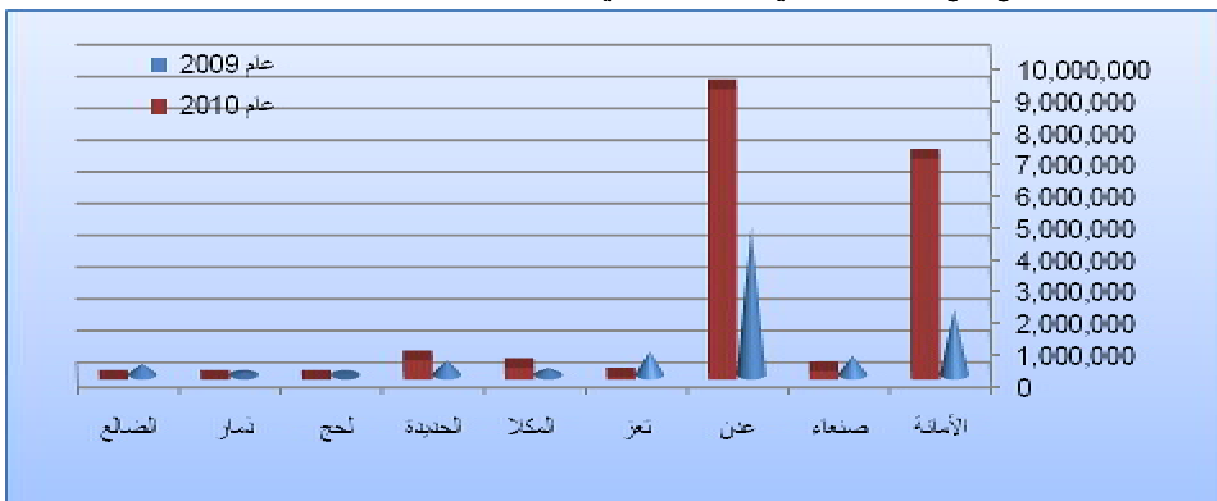
أ) بلغ عدد حالات تبادل الاحتياطي (176) حالة، والتي توزعت على (4) فروع فقط، حيث تركزت أكبر فئة في فرع الأمانة بنسبة (49.43%)، فرع عدن بنسبة (41.48%)، فرع الحديدة بنسبة (5.68%)، فرع المكلا (3.41%).

شكل (1-18) يوضح التوزيع العددي لتبادل الاحتياطي حسب الفروع لعام 2010م.



ب) ارتفعت مبالغ تبادل الاحتياطي من (9) ملايين ريال يمني للعام السابق إلى مبلغ (17) مليون ريال يمني خلال هذا العام، وكانت أعلى نسبة لفرع عدن (52.49%) يليه فرع الأمانة بنسبة (39.94%)، وفرع الحديدة بنسبة (3.52%)، فرع المكلا بنسبة (2.11%)، وفرع صنعاء بنسبة (1.53%)، وأخيراً فرع تعز بنسبة (0.40%).

شكل (1-19) يوضح توزيع مبالغ التبادل الاحتياطي حسب الفروع لعامي 2009، 2010م.



تعريف مدة الخدمة الفعلية:

هي مدة الخدمة التي قضاها المؤمن عليه لدى وحدات الجهاز الإداري للدولة والقطاعين العام والمختلط، ومسدد عنها اشتراكات التأمين، والمدد التي قررت تلك القوانين ضمها لمدة الخدمة اللاحقة.

الفترات القابلة للضم لاحتسابها ضمن مدد الخدمة الفعلية:

أ- مدة الخدمة السابقة وغير المشترك عنها والتي قضيت بالعمل لدى وحدات الجهاز الإداري للدولة والقطاعين العام والمختلط.

ب- مدة الخدمة السابقة التي صرف عنها المؤمن عليه مكافأة نهاية الخدمة.

ت- مدة الخدمة الاعتبارية بحسب الشروط التالية:

- يجوز للمؤمن عليه أن يطلب ضم مدة خدمة اعتبارية لا تزيد على خمس سنوات كاملة على مدة

خدمته الفعلية إذا كان من شأن ذلك حصوله على الحد الأدنى أو الأعلى للمعاش.

- لا يجوز للمؤمن عليه بعد انتهاء خدمته لأي سبب من أسباب إنهاء الخدمة أن يطلب ضم أي مدة

اعتبارية.

- المؤمن عليه الذي يتقدم بطلب ضم خدمة اعتبارية وتوفي قبل مصادقة الهيئة على الضم، يجوز

للمستحقين عنه إعادة تقديم طلب الضم خلال سنتين من تاريخ وفاة المؤمن عليه، إذا كان من شأن

ذلك حصول المستحقين على الحد الأعلى للمعاش على أن يتم حساب الاشتراكات والسادد

وفقاً لأحكام هذه اللائحة التنفيذية للقانون.

ث- المدة التي يقضيها المؤمن عليه في بعثات أو منح دراسية طبقاً للقانون المنظر لذلك، وكذلك مدة الإجازة

الدراسية التي تمنح طبقاً لقوانين نظام موظفي الدولة سواء كانت هذه البعثات والمنح والإجازات الدراسية بمرتبة

أو بدون مرتبة.

ج- مدة الإعارة أو الانتداب في الهيئات العربية والدولية والمنظمات المنبثقة عنهما بالشروط التالية:-

- أن تكون الخدمة في وظيفة محسوبة في كادر العاملين في إحدى الهيئتين أو المنظمات

المنبثقة عنهما وأن يقدم الموظف طلبه لاحتساب هذه الخدمة كخدمة تقاعدية.

- أن يكون تعيينه في إحدى الهيئتين أو المنظمات المنبثقة عنهما بموافقة الحكومة اليمنية.

- ألا يتقاضى الموظف معاشاً تقاعدياً من الحكومة اليمنية خلال مدة خدمته التي يطلب احتسابها

تقاعدياً.

- أن يسدد الاشتراكات المستحقة عن هذه المدة دفعة واحدة وذلك عن حصته وحصته جهة العمل في تأمين الشيخوخة والعجز والوفاة بواقع (13%) من أجره الأساسي عند الإعارة أو الندب مع مراعاة أي زيادة مفترضة تكون قد طرأت على الأجر مقارنة بنظرانه العاملين في نفس الجهة التي كان يعمل بها قبل انتدابه أو إعارته.

ح- مدة الإيقاف عن العمل غير القانوني ومسدد عنها اشتراكات التأمين.

خ- مدة الإعارة الداخلية:

تلتزم جهة العمل المعار إليها المؤمن عليه داخلياً التي تتحمل أجوره الشهرية بتسديد حصتها في اشتراكات التأمينات إضافة إلى حصته المؤمن عليه بعد استقطاعها من أجره الأساسي وتؤدي الاشتراكات للجهة المعار منها شهرياً لتوريدها للصندوق في المواعيد المقررة.

د- مدة الخدمة الإلزامية أثناء التوظيف:

تلتزم جهة العمل التي تصرف أجر المؤمن عليه خلال مدة استدعائه للخدمة الإلزامية لتوريد حصتها في الاشتراكات كما تلتزم بخصم اشتراك المؤمن عليه في تأمين الشيخوخة من أجره الأساسي وتورد هذه الاشتراكات للصندوق أثناء مدة الخدمة الإلزامية وتحسب كمدة خدمة تقاعدية.

هـ- قواعد وإجراءات الضم:

(1) أن يتقدم المؤمن عليه بطلب كتابي إلى الهيئة بضم خدماته مرفقاً به المستندات التي يعتمد عليها في إثبات مدة الخدمة المطلوب ضمها ومنها ما يلي:

- البيانات الثابتة الواردة بملف الخدمة أو ملف التقاعد.

- البيانات الواردة بالسجلات الرسمية.

- في حالة عدم تحديد اليوم والشهر والسنة يعتبر التعيين في 31/12 (آخر شهر ديسمبر من السنة).

(2) لا يجوز بأي حال من الأحوال طلب ضم الخدمة بعد الإحالة واستكمال إجراءات ربط المستحقات التأمينية.

(3) سداد الاشتراكات عن تلك المدد.

كيفية احتساب وسداد الاشتراكات:

- تحسب الاشتراكات التأمينية المستحقة عن ضم مدد الخدمة (السابقة - الاعتبارية) بواقع (13%) من الأجر الأساسي المستحق للمؤمن عليه عند تاريخ تقديم طلب الضم مضمناً في نسبة الاشتراكات في المدة ومصادقة الهيئة على التوريد وتسدد الاشتراكات دفعة واحدة ، وفي حالة عدم السداد بالتاريخ المحدد وتغير الأجر يتم إعادة الاحتساب على آخر أجر

وفي كافة الأحوال لا تؤخذ ولا تدخل مدد الخدمة المطلوب ضمها في الاعتبار عند تسوية معاش التقاعد إذا لم يتم السداد وفقاً للاحتساب المصادق عليه من الهيئة.

◀ المدد التي لا يجوز ضمها (مدة الخدمة المستبعدة):

هي المدة التي لا تدخل ضمن الخدمة الفعلية، وتتضمن الحالات التالية:

1. مدد الغياب بدون إجازة رسمية، ومدة الإيقاف عن العمل الذي يترتب عليه حرمان المؤمن عليه من مرتبه كاملاً إذا كان الإيقاف قانونياً.
2. مدد الانقطاع عن العمل داخل الجمهورية أو خارجها ولا يجوز للمؤمن عليه الاشتراك عنها.
3. أي خدمة حصل عنها المؤمن عليه على حقوق نهاية الخدمة ولم يطلب ضمها ويسدد الاشتراكات عنها.
4. أي خدمة لم يسدد عنها اشتراكات تأمين الشيخوخة والعجز والوفاء.
5. مدة الخدمة بعد تجاوز المؤمن عليه السن المحدد للتقاعد (60 عاماً، أو بعد بلوغ مدة خدمته الفعلية (35) سنة كاملة.
6. لا يجوز احتساب مدة خدمة فعلية للمؤمن عليه قبل بلوغ الحد الأدنى للسن المقرر للتعيين في الوظيفة العامة وفقاً لأحكام القانون العام للخدمة المدنية.

الاشتراكات التأمينية

الاشتراكات التأمينية تشكل المصدر الرئيسي لإيرادات الهيئة، والتي تحدد كنسبة من مرتبات المؤمن عليهم، وقد قدرت نسبة الاشتراكات على أساس تكوين احتياطات كاملة تمثل القيمة الحالية للالتزامات المستقبلية الناشئة عن تطبيق قانون التأمينات والمعاشات رقم (19) لسنة 1991م، بحيث يكون هناك تكافؤ وتوازن بين الاشتراكات واستثماراتها وبين المزايا التي سيتم دفعها للمؤمن عليهم وأفراد أسرهم من بعدهم، ويفترض أن تعدل نسب الاشتراكات كلما زادت الالتزامات بعد إجراء دراسة إكتوارية إذا اقتضى الأمر ذلك.

وقد خضعت آلية تحصيل وإثبات الاشتراكات التأمينية لطرق وآليات متباينة ومختلفة كانت في مجملها لا تلامس الواقع الفعلي لحجم التوقعات المالية المفترضة الناتجة عن حصص الاشتراكات التأمينية، كما أنها لا تؤدي بشكل عملي الغاية المستهدفة من تحصيل كامل مستحقات الهيئة بل شاب هذه الطرق والآليات الكثير من عدم الدقة والتوحيد في المنهج والسجلات والإثباتات المؤكدة للسداد الفعلي المستحق للمساهمات والاشتراكات التأمينية رغم وضوح النصوص القانونية في هذا الشأن وتحديد مقدار المساهمات المطلوبة سواء في مجال التأمين ضد الشيخوخة والعجز والوفاة أو إصابة العمل .

الأمر الذي دفع الهيئة إلى تبني إستراتيجية لحل هذه المعضلة من خلال التحول من طريقة العمل اليدوي إلى الآلي وتوفير قاعدة بيانات لكافة المؤمن عليهم من العاملين في الوحدات الإدارية والقطاعين العام والمختلط بما يكفل كفاءة تحصيل الاشتراكات وربط المعاشات وتحديد المزايا التأمينية بصورة آلية.

وحتى يتم استخدام الهيئة للنظام الآلي بصورة دقيقة وسليمة، فلا بد من جمع البيانات اللازمة لتطبيق النظام وإدخال بيانات موظفي الدولة وأسرهم وقد بدأت الهيئة في فرع الأمانة وصنعاء بإعداد خطة منظمة والعمل على تجميع البيانات، كما أن هذا العمل يحتاج إلى مبالغ كبيرة وتعاون مختلف أجهزة الدولة وتكتسب البيانات التي سيتم جمعها أهمية كبيرة لنجاح النظام الآلي نظراً لأن دقة مدخلات أي نظام تسهم إيجابياً في أن يؤدي الفرض المرجو منه بحيث تنعكس على المخرجات التي تكون معيبة إذا لم تكن المدخلات دقيقة.

أولاً: مصادر اشتراكات الهيئته:

تتمثل مصادر اشتراكات الهيئته والتي تورد شهرياً للهيئته في التالي:

أ - اشتراك الشيخوخة والمعجز والوفاء بواقع (6%) من جملة الأجور الكاملة للمؤمن عليهم يلتزم بها المؤمن عليهم، و(6%) تلتزم بها جهة العمل.

ب - اشتراك إصابات العمل بواقع (1%) من جملة الأجور الكاملة للمؤمن عليهم تلتزم بها جهة العمل.

ج - المبالغ المستحقة لحساب مدد الخدمة السابقة والاعتبارية.

د - حصيلة كسور العملة من صافي الأجر الشهري أو الحوافز أو المكافآت والبدلات.

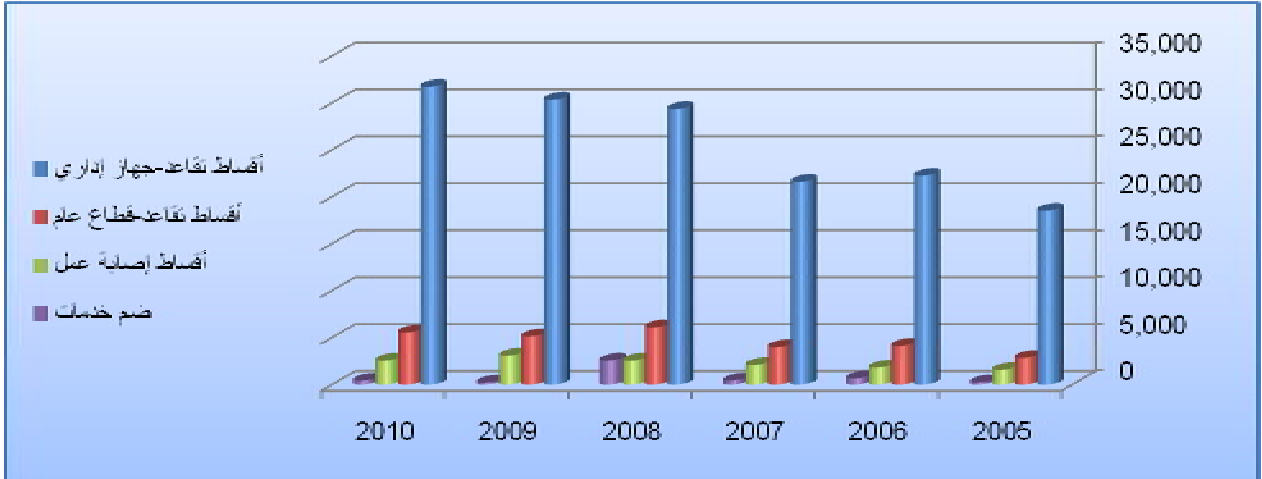
جدول رقم (2-1) يبين الاشتراكات التأمينية (المبالغ بالملايين) خلال الفترة من 2005 - 2010م.

العام	أقساط تقاعد جهاز إداري	أقساط تقاعد قطاع عام	أقساط إصابات عمل	ضم خدمات	إجمالي الاشتراكات	معدل النمو (%)
2005	18,531	2,859	1,570	247	23,208	-
2006	22,259	4,129	1,816	676	28,880	% 24.44
2007	21,604	4,001	2,101	435	28,141	% (-2.56)
2008	29,371	6,111	2,553	2,570	40,604	% 44.29
2009	30,358	5,141	3,088	219	38,805	% (-4.43)
2010	31,726	5,558	2,559	421	40,263	% 3.76
					إجمالي معدل النمو (%)	% 73.49

الجدول أعلاه يبين مبالغ الاشتراكات التأمينية لأقساط الشيخوخة والمعجز والوفاء وأقساط إصابات العمل وضم الخدمات في الجهاز الإداري والقطاعين العام والمختلط، حيث كانت قيمة إجمالي الاشتراكات لعام 2005م (23,208) مليار ريال، وارتفعت إلى (40,263) مليار ريال عام 2010م محققة زيادة مقدارها (17,055) مليار ريال، وبمعدل نمو خلال الفترة (2005-2010) قدره (%73.49).

كما بلغ معدل نمو الاشتراكات عام 2006م (%24.44)، وكان سبب الارتفاع ناتجاً عن صرف مستحقات المؤمن عليهم من المرحلة الأولى لإستراتيجية الأجور والمرتببات التي بدأت في مايو 2005م، مما ترتب عليه ارتفاع الاشتراكات وعادت إلى الانتظام عام 2007م محققة نمواً سالباً (-2.56%)، وارتفع في عام 2008م إلى (%44.29) نتيجة تنفيذ المرحلة الثانية من إستراتيجية الأجور والمرتببات التي بدأت في أكتوبر 2007م مما أدى إلى ارتفاع مرتببات العاملين وبالتالي زيادة الاشتراكات، وعادت إلى الانتظام عام 2009م مما سبب معدل نمو سالب قدره (-4.43%)، ثم عاودت الانتظام محققة معدل نمو موجب عام 2010م قدره (%3.76)، والذي يوضحه الشكل أدناه

شكل رقم (2-1) يوضح إجمالي مبالغ الاشتراكات خلال الفترة (2010-2005م).



ثانياً: العلاقة بين الاشتراكات والإيرادات والنفقات:

في الجدول والرسم البياني أدناه نوضح المبالغ والنسب بين الاشتراكات التأمينية والتي تمثل إضافة إلى عائد الاستثمار ودعم الحكومة إجمالي الإيرادات إلى جانب النفقات والمتمثلة بـ(النفقات التأمينية والمصروفات الإدارية) وذلك خلال الفترة من 2007 وحتى عام 2010م، حيث يتضح من الجدول أدناه أن نسبة الإيرادات تنخفض تدريجياً عن السنة السابقة لها بمعدل نمو متوسط سنوي (-8.81%).

جدول رقم (2-2) يبين العلاقة بين الاشتراكات والإيرادات والنفقات خلال الفترة من 2010-2007م.

العام	الاشتراكات التأمينية	عائد الاستثمار	التزامات الحكومة	إجمالي الإيرادات	إجمالي النفقات	نسبة الاشتراكات إلى الإيرادات	نسبة الاشتراكات إلى النفقات	نسبة الإيرادات إلى النفقات
2007	28,141	24,488	9,595	62,224	22,297	%45.23	%126.21	%279.07
2008	40,604	29,704	15,757	86,065	34,544	%47.18	%117.54	%249.15
2009	38,805	20,212	14,036	73,052	37,943	%53.12	%102.27	%192.53
2010	40,263	18,901	21,120	80,284	42,460	%50.15	%94.83	%189.08

المصدر: قائمة الدخل للهيئة - الحسابات الختامية للفترة 2010-2007م.

شكل رقم (2-2) يبين العلاقة بين الاشتراكات والإيرادات والنفقات خلال الفترة من 2007-2010 م.



ثالثاً: التطور النسبي للاشتراكات التأمينية:

في هذا الجزء نورد التطور النسبي للاشتراكات التأمينية والمتمثلة بـ (أقساط تقاعد جهاز إداري وأقساط تقاعد قطاع عام وأقساط إصابات عمل وضم خدمات) مقارنة بسنة الأساس 2005 م، والموضحة بالجدول والرسم البياني أدناه.

جدول رقم (2-3) يبين التطور النسبي للاشتراكات التأمينية لسنة الأساس م.

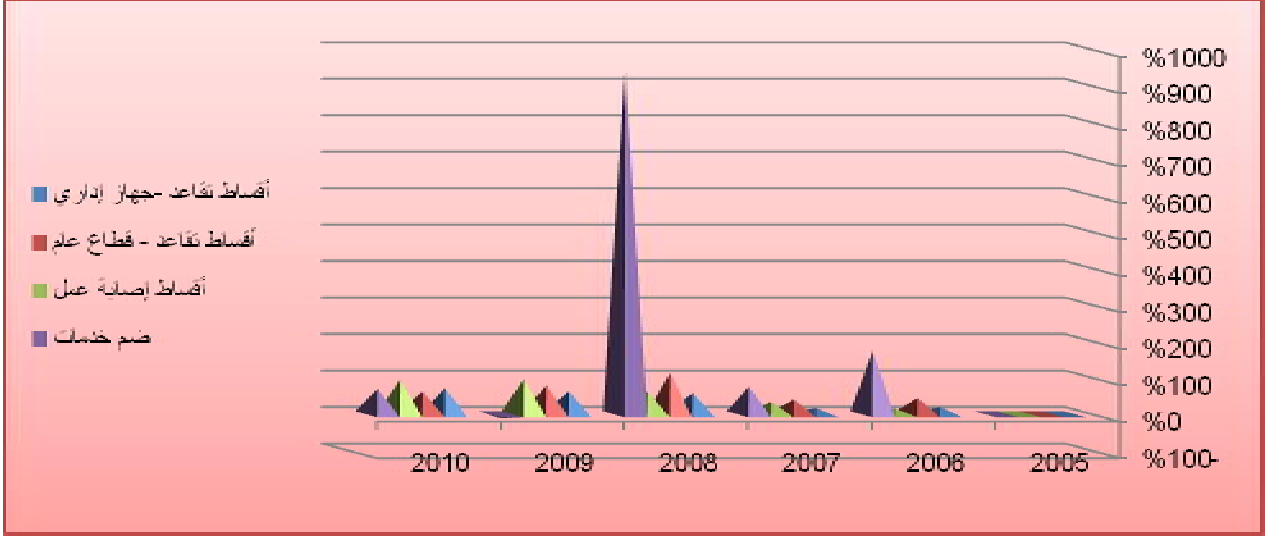
البيان	2006	2007	2008	2009	2010
أقساط تقاعد - جهاز إداري (%)	20.12	16.58	58.49	63.82	71.20
أقساط تقاعد - قطاع عام (%)	44.40	39.94	113.74	79.80	62.94
أقساط إصابات عمل (%)	15.67	33.77	62.56	96.62	94.38
ضم خدمات (%)	173.56	76.01	939.10	-11.32	70.18

الجدول أعلاه يبين التطور النسبي للاشتراكات التأمينية مقارنة بسنة الأساس 2005 م والمتضمنة أقساط الجهاز الإداري حيث كانت نسبة التطور في عام 2006 م (20.12%) والتي انخفضت في عام 2007 م إلى (16.58%) ثم عاودت النسبة إلى الارتفاع في عام 2009 م إلى (63.82%)، وارتفعت في عام 2010 م إلى (71.20%).

أيضاً يلاحظ من الجدول نسب التطور النسبي لأقساط تقاعد القطاع العام والتي بلغت في عام 2006 م (44.40%) حيث انخفضت في عام 2007 م (39.94%) والتي عاودت إلى الارتفاع في عام 2008 م (113.74%) وفي عام 2009 م (79.80%)، وانخفضت في عام 2010 م (62.94%)، أما بقيت الأقساط والمتضمنة (أقساط إصابات العمل وضم الخدمات) مبيّنة في الجدول، والرسم البياني

التالي :

شكل رقم (2-3) يبين التطور النسبي للاشتراكات التأمينية لسنة الأساس 2005م.



رابعاً، الصعوبات والمعوقات المتعلقة بالاشتراكات التأمينية:

بالرغم من الإنجازات التي حققتها الهيئة منذ تاريخ إنشائها إلا أن التحديات والصعوبات لا تزال كبيرة وتحتاج إلى تضاضف الجهود من مختلف الجهات المعنية، ويمكن ذكر بعضها فيما يلي:

- إحالة أعداد كبيرة من القوى الفاضفة الذين لا تنطبق عليهم الشروط القانونية للإحالة للتقاعد مما يسبب انخفاض معدل الاشتراكات مقابل ارتفاع النفقات.
- صعوبة متابعة تحصيل الاشتراكات، وخاصة مع عدم التزام بعض الجهات بسداد الاشتراكات بصورة منتظمة أو التلاعب في عدم سداد جزء منها إلى جانب ظهور المجالس المحلية التي قامت بفتح مكاتب على مستوى المديرية مما وسع نطاق المتابعة.
- عدم تعاون وزارة المالية في تنفيذ آلية خصم الاشتراكات التأمينية من المنبع أثناء تعزيز وزارة المالية بالمبالغ المصرح بها لوحدات الجهاز الإداري للدولة.
- عدم التزام البنك المركزي اليمني وفروعهم بعدم صرف شيكات المرتبات الشهرية للجهات ما لم يكن مرفقاً بها شيكات الاشتراكات التأمينية بناءً على المادة رقم (72) من قانون التأمينات والمعاشات رقم (25) لسنة 1991م.
- عدم تعاون وزارة المالية في تعديل نسبة الاشتراكات المتعلقة بحصص الحكومة تنفيذاً لتوصيات الدراسات الإكتوارية للهيئة التي أعدت عام 2004م، مما سيؤثر على استمرار كفاءة الصندوق وفقاً لنتائج الدراسات الإكتوارية بل سيؤدي إلى عجز صندوق الهيئة ونفاذ احتياطاته.
- عدم الانتهاء من تشغيل الأنظمة الآلية للهيئة مما أضر عملية التحول من النظام اليدوي إلى الآلي.

- عدم التزام الجهات باتباع آليات توفير قاعدة بيانات بالمؤمن عليهم وبياناتهم المالية وأسرهه تقور على استخدام الحاسب الآلي مما سيكلف الهيئة أعباء مالية كبيرة.
- التأخر في استكمال إصدار التعديلات القانونية وفقاً للمقترحات التي أقرتها اللجنة المشكلة من الهيئة والجهات المعنية مما يؤدي إلى اختلالات قانونية ومالية كبيرة والذي بدوره يؤثر سلباً على موارد الهيئة.

النشاط الاستثماري

انطلاقاً مما يخولها القانون رقم (25) لسنة 1991م بشأن التأمينات والمعاشات من الحق في استقلالية الهيئة مالياً وإدارياً حيث يكون لها صلاحية الدخول إلى مجالات الاستثمار لفائض أموالها وفق أسس اقتصادية ومالية سليمة، وإيماناً من الهيئة بأن موضوع الاستثمار أصبح من الموضوعات التي تحتل مكانة مهمة وأساسية في أولويات الدراسات الاقتصادية والمالية والمصرفية والإدارية وغيرها من التخصصات التي تهتم بالتطورات الهيكلية خصوصاً للبلدان النامية التي عليها الاهتمام أكثر- علمياً وعملياً - بموضوعات مجالات وأدوات الاستثمار الأكثر مواءمة ونفعاً لهذه المجتمعات من خلال إنشاء مشاريع أكثر استيعابياً للمال، وتنمية المشروعات الصغيرة والمتوسطة وغيرها من المشاريع ذات الجدوى الاقتصادية المربحة، والتي تهدف الهيئة من خلالها- بدرجة أساسية- المحافظة على القيمة الحقيقية لموجوداتها الرأسمالية وتجنبها مخاطر التآكل نتيجة التضخم ورفع مستوى قدرتها على الوفاء بالتزاماتها المتعلقة بالنفقات التأمينية للمستفيدين، وكذلك خدمة الاقتصاد الوطني والمساهمة في عملية التنمية بما يتوافق وأهداف الدولة وفي إطار خطط التنمية الاقتصادية والاجتماعية ومكافحة الفقر، فقد سعت إدارة مجلس الهيئة وقيادتها جاهدة لاعتماد طموحات ورؤى المعنيين والقائمين على الهيئة وذلك من خلال بلورة مسار عملها بما يطبق ويترجم الخطط والإستراتيجيات الحكومية في هذا المجال، والتي تتمثل في التالي:

♦ الاستثمارات النقدية.

♦ المساهمات.

♦ الاستثمارات العقارية.

وعلى صعيد الإنجازات المالية، فإن الأرقام الفعلية تشير إلى نتائج طيبة وملموسة لأداء الهيئة ومساهمتها الفاعلة في تحقيق الدور الذي تأسست من أجله سواء كدور اجتماعي أو اقتصادي وهذا ما سنشير إليه في هذا الجزء.

أولاً: مجالات الاستثمار

إيماناً من الهيئة بالمسئولية التأمينية والدور المنوط بها تجاه المؤمن عليهم من موظفي وحدات الجهاز الإداري للدولة والقطاعين العام والمختلط والمتقاعدين (أحياء وورثة) فإنها تسعى جاهدة إلى استثمار فائض أموالها مستهدفة تحقيق الربح ومراعية مبادئ الاستثمار السليمة مسترشدة بدراسة الجدوى الاقتصادية وذلك في المجالات التي يشير إليها الجدول أدناه وبالنسب المحددة أمام كل مجال.

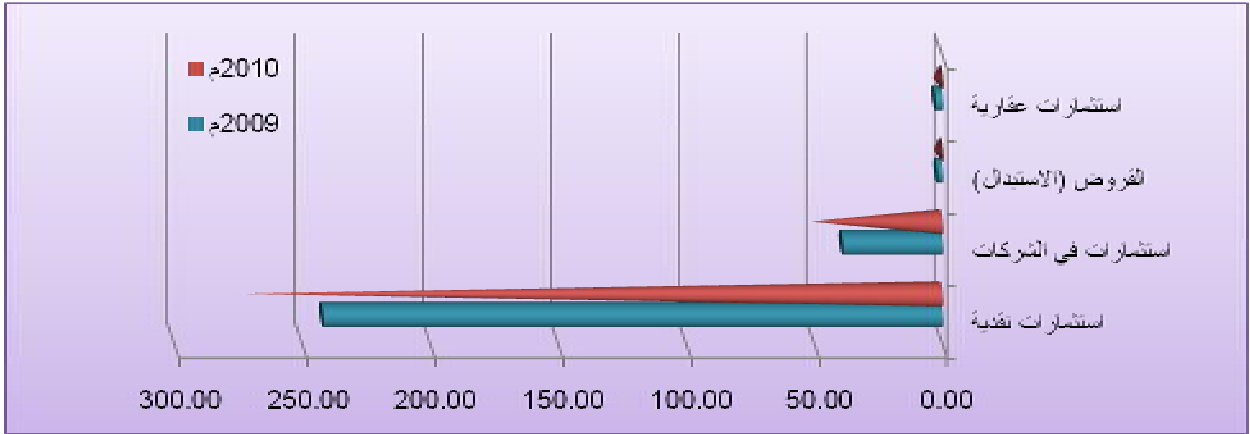
جدول رقم (3-1) يبين مجالات الاستثمار خلال العامين 2009، 2010م (المبالغ بالألف)

النسبة من إجمالي الاستثمارات لعام 2010 (%)	2010	النسبة من إجمالي الاستثمارات لعام 2009 (%)	2009	مجال الاستثمار
82.74	272,600,000	84.48	242,100,000	استثمارات نقدية
15.61	51,427,780.92	13.71	39,283,232.10	استثمارات في الشركات
0.82	2,717,476.24	0.86	2,470,989.05	القروض (الاستبدال)
0.83	2,721,514.61	0.95	2,709,665.22	استثمارات عقارية
100	329,466,771.77	100	286,563,886.37	الإجمالي

المصدر: الإدارة العامة للشؤون المالية.

- بلغت استثمارات الهيئة عام 2009م (286.5) مليار ريال، والتي ارتفعت خلال العام 2010م إلى (329.5) مليار ريال، محققة زيادة قدرها (43) مليار ريال بمعدل نمو (15.01%).
- بلغ رصيد الاستثمارات النقدية عام 2009م (242) مليار ريال والذي ارتفع خلال العام 2010م إلى (272.6) مليار ريال، محققاً زيادة قدرها (30.6) مليار ريال بمعدل نمو (12.64%).
- أما رصيد الاستثمارات في الشركات فقد بلغ 2009م (39) مليار ريال والذي ارتفع خلال العام 2010م إلى (51) مليار ريال، محققاً زيادة قدرها (12) مليار ريال بمعدل نمو (30.77%).
- بينما ارتفع رصيد الاستثمار في القروض 2009م (2.470) مليار ريال والذي ارتفع خلال العام 2010م إلى (2.717) مليار ريال، محققاً زيادة قدرها (247) مليون ريال بمعدل نمو (10%).
- أما رصيد الاستثمارات العقارية 2009م (2.709) مليار ريال والذي ارتفع خلال العام 2010م إلى (2.722) مليار ريال، محققاً زيادة قدرها (13) مليون ريال بمعدل نمو (0.48%).

شكل رقم (3-1) يبين مجالات الاستثمار لعامي 2009، 2010م



ثانياً: الاستثمارات النقدية:

تركزت الاستثمارات النقدية في السندات الحكومية منذ العام 2009م حيث وصل المبلغ المستثمر إلى (242) مليار ريال، والذي ارتفع خلال العام 2010م إلى (272,6) مليار ريال محققاً زيادة بمعدل نمو (12.64) % وبنسبة عائد سنوي قدره (18) مليار ريال، حيث حددت فائدة السندات الحكومية بنسبة (7) % منذ عام 2009م والتي ارتفعت في شهر سبتمبر 2010م إلى نسبة (14) %.

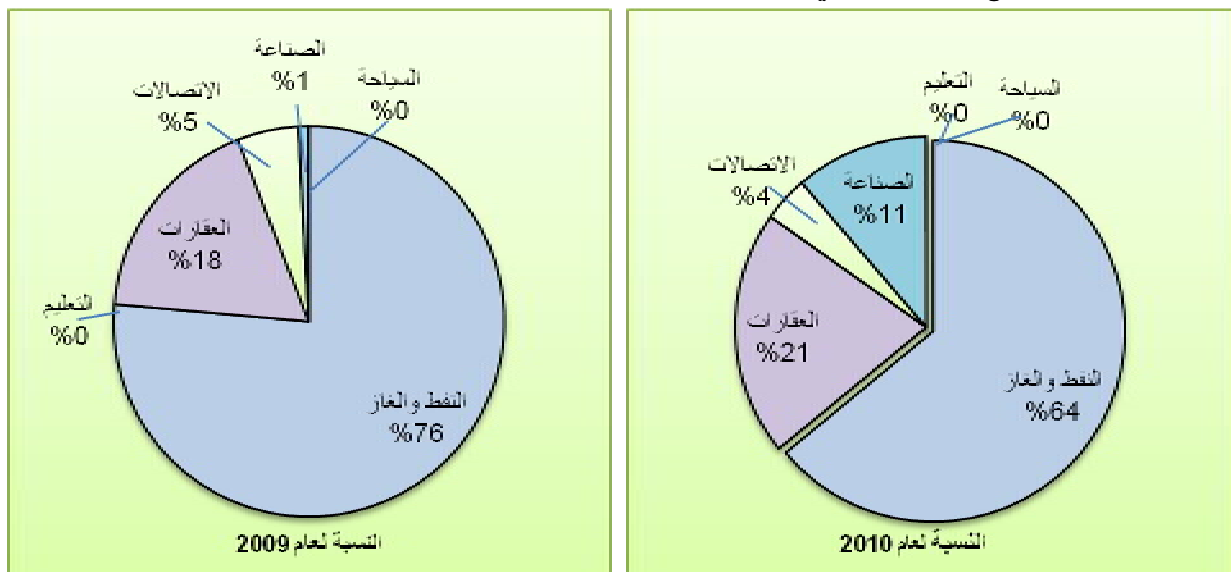
ثالثاً: الاستثمار في الشركات:

بلغ رصيد الاستثمار في الشركات عام 2009م مبلغ (39) مليار، وارتفع خلال العام 2010م إلى (51) مليار ريال بمعدل نمو (30.77) %، وقد جاءت الزيادة نتيجة اتخاذ الهيئة سياسة توسيع الاستثمار في مجال الشركات وبسبب تخفيض نسبة الفوائد على الاستثمارات النقدية وحرصاً منها في توسيع الاستثمار في المجالات الأخرى تخفيفاً لمخاطر ارتفاع نسبة التضخم وتدهور القيمة الشرائية للنقود، والجدول والرسم البياني التاليان يبينان توزيع مساهمة الهيئة في الشركات بحسب القطاعات.

جدول رقم (3-2) يبين توزيع نسب مساهمة الهيئة في الشركات بحسب القطاعات الاستثمارية خلال العامين 2009م، 2010م

م	القطاع	النسبة لعام 2009 (%)	النسبة لعام 2010 (%)
1	التفط والغاز	76.42	64.01
2	العقارات	17.66	20.82
3	الاتصالات	5.06	3.86
4	الصناعة	0.82	11.27
5	السياحة	0.02	0.01
6	التعليم	0.03	0.02

شكل رقم (3-2) يبين توزيع مساهمة الهيئة في الشركات بحسب القطاعات الاستثمارية خلال العامين 2009م، 2010م



رابعاً: الاستثمار في القروض:

ارتفعت قيمة الاستثمارات في القروض من (2.470) مليار ريال عام 2009م إلى (2,717) مليار عام 2010م بزيادة مقدارها (247) مليون ريال وبمعدل نمو (10%) تقريباً.

خامساً: الاستثمارات العقارية:

بلغت الاستثمارات العقارية نهاية العام 2009م (2.709) مليار ريال والتي ارتفعت إلى (2,722) مليار ريال خلال عام 2010م محققة زيادة مقدارها (13) مليون ريال وبمعدل نمو (0.48%)، والجداول الثلاثة التالية تبين أهم المشاريع المنجزة والمشاريع الجديدة لهذا العام، وإجمالي المشاريع العقارية للهيئة موضحة فيها سنة الشراء وإجمالي التكلفة والموارد المحصلتها منها.

جدول رقم (3-3) يبين المشاريع العقارية الإدارية المنجزة خلال عام 2010م.

اسم المشروع	التكلفة	نسبة الإنجاز (%)
مبنى فرع عمران	87,193,145	100
مبنى فرع الضالع	90,155,404	100
مبنى فرع البين	5,102,680	100
مبنى فرع صعده	101,536,100	100

جدول رقم (3-4) يبين المشاريع العقارية الجديدة التي تم البدء فيها خلال عام 2010م.

اسم المشروع	المبلغ المنصرف	نسبة الإنجاز (%)
المبنى الاستثماري عدن	60,785,040	21.50
مبنى فرع تعز	20,055,720	19.61
مبنى فرع حجة	73,645,700	60.36

جدول رقم (3-5) يبين استثمارات الهيئة العقارية في أمانة العاصمة والضرع .

م	اسم المشروع	تاريخ الشراء أو البناء ودخوله حيز الاستثمار	إجمالي التكلفة	العائد على الاستثمار لعام 2010	
				العائد السنوي	نسبة العائد إلى إجمالي التكلفة (%)
1	مجمع البنوك-أمانة العاصمة	1984	62,475,488	62,771,112	100.47
2	مجمع الدائري- أمانة العاصمة	1991	66,971,480	68,996,936	103.02
3	مجمع حدة -أمانة العاصمة	1985	15,407,866	7,792,604	50.58
4	مبنى التأمينات التجاري- أمانة العاصمة	1/5/2008	829,100,336	111,378,560	13.43
5	فلتي حدة- أمانة العاصمة	1/6/2008	907,949,441	62,527,500	6.89
6	مبنى شيراتون -أمانة العاصمة	2004	199,041,588	27,014,123	13.57
7	أرضية الحتارش - أمانة العاصمة	1986	22,035,000	-	0.00
8	مبنى هنجر المعلا - عدن	2001	15,949,016	3,600,000	22.57
9	مبنى أبين- أبين	2001	43,752,651	1,458,500	3.33
10	صالة المعارض الدولية خور مكسر- عدن	2009	558,327,950	8,907,130	1.60
			2,721,010,816	354,446,465	13.03
الإجمالي مالي					

سادساً: مجالات الاستثمار وعوائدها:

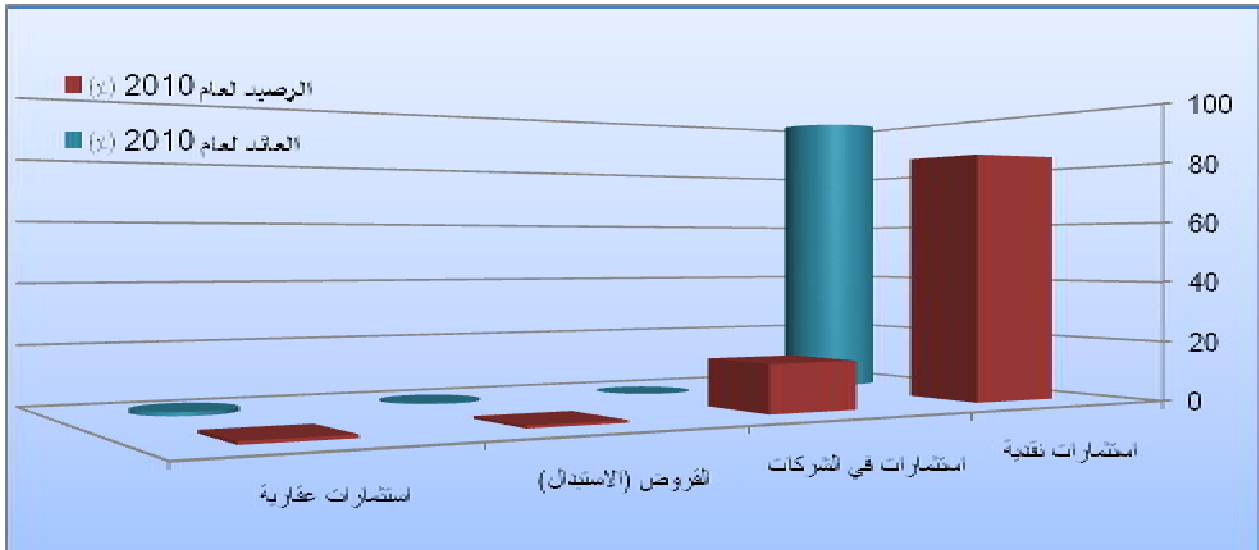
الجدول والرسم البياني التاليان يبينان أرصدة مجالات استثمار الهيئة وعوائدها للعام 2010م (المبالغ بالملايين).

جدول رقم (3-6) يبين مجالات استثمار الهيئة وعوائدها لعام 2010م (المبالغ بالملايين):

النسبة من إجمالي العائد لعام 2010 (%)	العائد السنوي (ريال) 2010	النسبة من إجمالي الرصيد لعام 2010 (%)	الرصيد (ريال) 2010	مجال الاستثمار
94.64	19,835.86	82.74	272,600.00	استثمارات نقدية
3.72	779	15.61	51,427.78	استثمارات في الشركات
0.43	90.00	0.82	2,717.48	القروض (الاستبدال)
1.21	254.01	0.83	2,721.51	استثمارات عقارية
100	20,958.87	100	330,125.32	الإجمالي

المصدر: الإدارة العامة للشؤون المالية.

شكل رقم (3-3) يبين نسب مجالات استثمار الهيئة ونسب عوائدها لعام 2010م.



• بلغت الاستثمارات النقدية نسبة (82.74 %) من إجمالي استثمارات الهيئة خلال العام 2010م محققاً عائداً قدره (19.835) مليار ريال وبما يعادل (94.64 %) من إجمالي العائد المحقق خلال العام.

• شكلت الاستثمارات في الشركات ما نسبته (15.61 %) من إجمالي الاستثمارات ونتيجة لتأخر الشركات في اعتماد

حساباتها الختامية لم تذكر أية عوائد للشركات سوء شركة يمن موبايل والذي بلغ رصيد العائد فيها مبلغ وقدره (779) مليار

ريال ونسبة (3.72%) من إجمالي عائد الاستثمار لهذا العام، مع العلم أن الهيئة حققت السنة الماضية مبلغ (681.80) مليون ريال.

• استثمرت الهيئة في القروض المقدمة للمتقاعدين بما نسبته (0.82%) من إجمالي المبالغ المستثمرة خلال العام 2010م، محققاً عائداً قدره (90) مليون ريال ، بما نسبته (0.43%) من إجمالي العائد المحقق، مع العلم أن هذه القروض بمثابة خدمات تقدم للمتقاعدين ليس الهدف منها الربح كون ان النسبة المحددة هي أقل من (2%) والتي تمثل رسوم وليست عوائد.

• بلغت نسبة الاستثمارات العقارية للهيئة خلال العام 2010م (0.83%) من مجموع استثماراتها، محققاً عائداً بما نسبته (1.21%) من إجمالي العائد خلال العام.

سابعاً: الاستثمار في القطاعات الاقتصادية الأخرى:

تهدف الهيئة ضمن إستراتيجيتها المستقبلية إلى تنفيذ مشروعات نوعية ذات منفعة اقتصادية واجتماعية بهدف الحد من معدلات البطالة واحداث نقلت تنموية في عدد من القطاعات الاقتصادية كالقطاع المصرفي والصناعي والسياحي ومن أهم المشاريع التي يجري حالياً إعداد دراسات الجدوى الاقتصادية المبدئية والنهائية لها هي:

- ♦ المساهمة في شركة نقل جوي داخلي.
- ♦ المساهمة في إقامة بنك استثماري.
- ♦ المساهمة في إقامة هناجر تخزينية بالمنطقة الحرة- عدن.
- ♦ المساهمة في مشاريع إنتاج الإسمنت.
- ♦ المساهمة في مشاريع تكرير النفط.
- ♦ تبني إقامة مشاريع إنتاجية متوسطة وصغيرة مختلفة.
- ♦ المساهمة في مشاريع الكهرباء.

ثامناً: أهم التحديات التي تواجه استراتيجيات الاستثمار:

- ♦ ندرة وجود الاستثمارات الإستراتيجية التي يمكن المساهمة فيها .
- ♦ عدم السماح بالاستثمارات في أذون الخزائن .
- ♦ عدم السماح بالاستثمار في البنوك التجارية.
- ♦ عدم كفاءة التوزيع والتنوع بين قنوات الاستثمار المختلفة.
- ♦ تقلبات السوق.
- ♦ عدم وجود أسواق مالية ناضجة .

الفصل الرابع : النشاط الإداري لتحقيق التوافق بين مستوى الكوادر البشرية ومتطلبات

النشاط التأميني

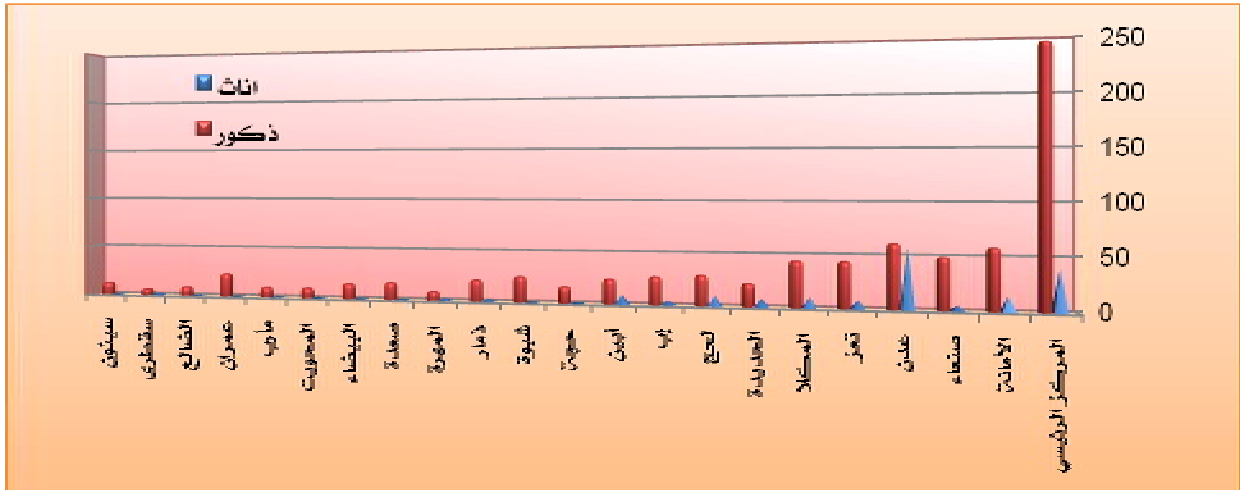
النشاط الإداري

إيماناً من الهيئة بأن العنصر البشري يعتبر أثمن الموارد والأكثر تأثيراً في الإنتاجية على الإطلاق، وانطلاقاً من مبدأ أن إدارة وتنمية الموارد البشرية تعتبر ركناً أساسياً في غالبية المنظمات التي تهدف إلى تعزيز القدرات التنظيمية وتمكين الشركات من استقطاب وتأهيل الكفاءات اللازمة والقادرة على مواكبة التحديات الحالية والمستقبلية والتي تساهم ويقوة في تحقيق أهداف وبيع المنظمات، حيث أن كفاءة المنظمة ونجاحها في الوصول إلى تحقيق أهدافها تتوقف على كفاءة وقدرات وخبرات العنصر البشري وحماسه للعمل، فقد اهتمت الهيئة بوضع المبادئ والأسس التي تساعد على الاستفادة القصوى من كل فرد فيها من خلال عملية إعادة توزيع واستغلال الموارد البشرية الحالية وتوجيهها نحو الأهداف المطلوبة مع توفير التدريب المناسب للحصول على موارد جديدة مؤهلة عن طريق تفعيل برنامج تطوير القطاع العام وتوفير التدريب المستمر لوضع الشخص المناسب في المكان المناسب وبناءً على الجدارة والاستحقاق الوظيفي وعلى أسس تبدأ من التخطيط والاختيار والتدريب والحفاظ والتقييم وكل ما له صلة بالعنصر البشري، وهذا ما سنلاحظه في الجزء التالي.

أولاً: الكادر الوظيفي:

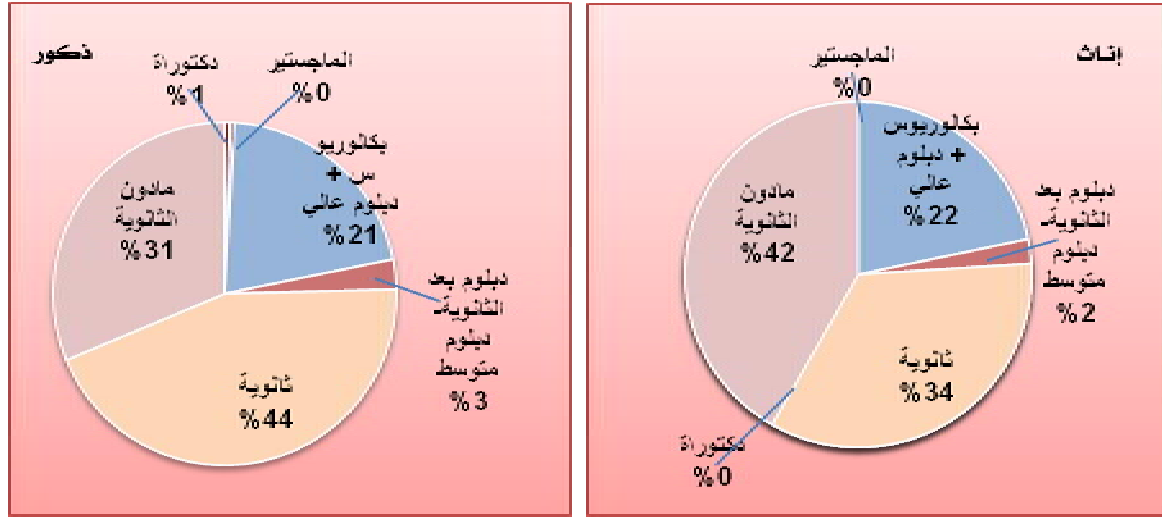
نظراً للمسئولية التي تضطلع بها الهيئة على الصعيدين الاجتماعي والاقتصادي، فإنها تقدم خدماتها إلى الجمهور من خلال (22) فرعاً موزعاً على محافظات الجمهورية، هذا وقد بلغ عدد موظفيها بمختلف إداراتها وفروعها لعام 2010م (944) موظفاً وموظفة منهم عدد (769) من الذكور بنسبة (81.46%) و عدد (175) من الإناث بنسبة (18.54%)، والذي يمثل الشكل أدناه.

شكل رقم (4-1) يبين التوزيع العددي لموظفي الهيئة حسب النوع والفروع لعام 2010م.



كما بلغت أعلى نسبة للموظفين والموظفات بحسب المؤهلات العلمية الحاصلين على الثانوية العامة (42.27%) يليه نسبة ما دون الثانوية (33.23%)، في حين بلغت نسبة الحاصلين على البكالوريوس ودبلوم عالي (21.03%)، أما أقل النسب فقد تمثلت في الحاصلين على الدبلوم المتوسط (2.73%)، الحاصلين على الدكتوراه (0.42%) والحاصلين على الماجستير (0.32%)، والجدول أدناه يبين نسب توزيع الذكور والإناث حسب المؤهلات التعليمية.

شكل رقم (2-4) يبين التوزيع النسبي لموظفي الهيئة حسب المؤهلات العلمية والنوع لعام 2010م.



ثانياً، التدريب:

1- الدورات الداخلية:

انطلاقاً من مبدأ "نحن ندعم الموظفين ونحفزهم" لنصل إلى مستوى الإبداع وليس فقط القيام بالعمل ولكن الاستمتاع به أيضاً، عملت الهيئة على استكمال تنفيذ الدورات التدريبية في مجال أساسيات الحاسب الآلي وذلك لفرض محو أمية الحاسب الآلي لدى موظفي الضروع وبما يتماشى مع توجهات الهيئة حول عملية الانتقال من النظام اليدوي إلى النظام الآلي والذي يبينه الجدول التالي.

جدول رقم (1-4) يبين الدورات التدريبية الداخلية لعام 2010م.

الفرع	اسم البرنامج	العدد المستهدف			مواعيد التنفيذ	
		الإجمالي	إناث	ذكور	من	إلى
أبين	ويندوز xp	8	3	5	10/10/2010	20/12/2010
	ويندوز- وورد- اكسل	7	0	7		
إب	ويندوز xp	23	0	23	02/10/2010	31/3/2010
	وورد	20	0	20		
	أكسل	22	2	20		
ذمار	ICDL	10	1	9	02/01/2010	31/03/2010
المهرة	ويندوز xp- وورد- اكسل	12	0	12	02/01/2010	08/02/2010
شبه	ويندوز- وورد- اكسل	14	1	13	01/10/2010	08/11/2010

من الجدول أعلاه يتضح بأن البرامج التدريبية استهدفت عدد (116) متدرباً، حيث بلغت نسبة الموظفين الذكور المتدربين (93.97%) في حين بلغت نسبة الإناث المتدربات (6.03%) ويرجع السبب في انخفاض نسبة الإناث المتدربات إلى التالي:

(1) قلّة مشاركة الإناث في الضروع التي حصلت على التدريب ويرجع ذلك إلى الخلفية الثقافية في تلك المناطق.

(2) قلّة معاهد التدريب في تلك المحافظات وبعدها عن الأحياء السكنية.

2- المشاركات الخارجية والتعاون الدولي:

تحرص الهيئة دائماً على تبادل الخبرات والاستفادة من تجارب الآخرين في مجال التأمينات وذلك من خلال الحضور والمشاركة في المؤتمرات وورش العمل والدورات التدريبية فقد شاركت قيادة الهيئة بالاتي:-

جدول رقم (2-4) يبين المشاركات الخارجية لعام 2010م.

عدد المشاركين	تاريخ الانعقاد	مكان الانعقاد	اسم الورشة
3	17/01/2010	عمان - الأردن	تقييم تنفيذ البرنامج الزمني الثاني لعام 2009م، واعداد البرنامج الزمني للتعاون بين الهيئة والمؤسسة الأردنية لعام 2010م
1	29/03/2010	كوالا لامبور-ماليزيا	ندوة للايسا
3	26/11- 5/12/2010	جنوب أفريقيا	المنتدى الدولي للتأمينات الاجتماعية واجتماع الجمعية العمومية للايسا

ثالثاً: تكريم المبرزين:

تحرص الهيئة على إيلاء العنصر البشري الاهتمام اللازم كأحد أهم مقومات النجاح في تنفيذ البرامج والخطط الاستراتيجية وبما يؤدي إلى الارتقاء بمستوى الخدمات المقدمة وضمن استمرارية وديمومة النظام التأميني مستقبلاً وذلك من خلال إبراز موظفيها ذوي الكفاءات الفذة والذين يسعون دائماً إلى الارتقاء والمضي قدماً في سبيل تقديم رسالتها على أكمل وجه، وبناءً عليه فقد تم تكريمهم سواء كانوا موظفين أو محالين إلى التقاعد، وهذا ما يبينه الجزء التالي-

1- تكريم موظفي الهيئة:

استمرارا لما تقوم به الهيئة كل عام من تكريم لموظفيها المتميزين، حرصت هذا العام أيضاً إلى إقامة حفل بمناسبة عيد العمال العالمي مايو 2010م حضره الأخ/نائب وزير الخدمة المدنية والتأمينات حيث كرمت عدد (77) موظفاً وفقاً للتفصيل التالي: (7) من قيادات الهيئة في المركز الرئيسي، (11) من قيادات الهيئة في المحافظات بالإضافة إلى تكريم عدد (26) من موظفي المركز الرئيسي وعدد (33) من موظفي فروع الهيئة في المحافظات.

2- تكريم متقاعدي الهيئة

امتداداً وتواصلاً لما تقوم به الهيئة سنوياً ومنذ عام 2006م بتكريم موظفيها المحالين للتقاعد وذلك اعترافاً منها بجهودهم والتي بذلوها أثناء حياتهم العملية لخدمة جمهور التأمينات من مؤمن عليهم ومتقاعدين، فقد أقامت الهيئة في فرع تعز احتفالاً لتكريم الموظفين المحالين للتقاعد من المركز الرئيسي والفروع حضره وكيل محافظة تعز وقيادة الهيئة، حيث تم منحهم المزايا التالية:

- ♦ إعفاء المتقاعد المتوفى من سداد الالتزامات المالية تجاه الهيئة.
- ♦ التبرع بقسط يوم من جميع موظفي الهيئة في المركز الرئيسي والفروع بإجمالي مبلغ وقدره (1,560,000) ريال يمني بواسطة نقابة الهيئة.
- ♦ راتب شهر كامل من الهيئة.

أسماء المتقاعدين لعام 2010م

المركز الرئيسي	- عبد الواسع جميل فارح الهاوي
المركز الرئيسي	- محمد علي راشد الضياني
فرع عدن	- علي محمد ناصر العزيبي
فرع عدن	- زبيدة علي حسن عبد الله
فرع تعز	- احمد إسماعيل عثمان
فرع لحج	- منصور علي مدهش
فرع ابين	- عزيز طربوز جبران
فرع ابين	- محمد عمر القامزي
فرع المكلا	- عبده ربيع رمضان
فرع المكلا	- صالح مبارك سعيدان

رابعاً: التعديلات القانونية:

تنفيذاً لتوصيات الدراسة الإكتوارية التي قامت الهيئة بتنفيذها في عام 2004م والتي تتضمن إجراء تعديلات قانونية لما من شأنه الحفاظ على ديمومة استدامة المركز المالي للهيئة فقد عملت اللجنة المشكلة من الجهات المعنية على إعداد مشروع لتعديل بعض مواد القانون رقم (25) لسنة 1991م الخاص بالتأمينات والمعاشات وبما يتناسب مع توصيات الدراسة الإكتوارية ورفع إلى مجلس الوزراء لإقراره وتمت الموافقة عليه وإحالتها إلى مجلس النواب.

النوجهات المسنقبلية

حرصت الحكومة على إنشاء الهيئة بغية توفير الحماية الاجتماعية للعاملين في الجهاز الإداري للدولة والقطاعين العام والمختلط وأسره وتحقيق مستوى معيشي مناسب بما يضمن معيشة كريمة للعامل وأفراد أسرته، وبما يساهم في التخفيف من الفقر، إلى جانب حل بعض المشكلات الاجتماعية من خلال استثمار أموال التأمينات في توفير المساكن والمستشفيات والجامعات وغيرها من المشاريع التنموية وتوفير العديد من فرص العمل بما يساعد على التخفيف من البطالة، ويشمل تأثير الهيئة المجتمع اليمني بشكل عام في إطار دورها في التخفيف من الفقر ويتضح ذلك جلياً من خلال خطتها لعام 2011م والتي تمثلت في (4) أهداف رئيسية على النحو التالي :-

1- توفير الحماية الاجتماعية للعاملين وأفراد أسرهم وتأمينهم من مخاطر الشيخوخة والعجز والوفاة وإصابات العمل والأمراض المهنية وتحسين المستوى المعيشي للمتقاعدين وأسره وعلى النحو التالي :-

المهام والأنشطة المقترحة للتنفيذ	الإجراءات المقترحة خلال العام
إحالة المؤمن عليهم للتقاعد	إحالة عدد (10,040) مؤمن عليهم للتقاعد
	إحالة عدد (625) حالة قوى فائضة
	صرف عدد (15) حالة إصابات عمل (كلي) وعدد (33) حالة إصابات عمل (جزئية)
	صرف عدد (577) مكافأة نهاية خدمة
زيادة تعويض إصابات العمل للمؤمن عليهم	إعداد تعميم بزيادة مبلغ تعويض إصابات العمل بنسبة (500 %) بعد صدور التعديلات القانونية
تحسين المستوى المعيشي للمتقاعدين وأسره	منح عدد (10,665) متقاعداً قروض استبدال
	منح عدد (2,812) حالة تجهيز وتكفين
	منح عدد (80) حالة منح الزواج
	منح عدد (115500) حالة غلاء معيشة

2- تطوير طرق تقديم الخدمات التأمينية للمستفيدين والمحافظة على استدامة المركز المالي لصندوق الهيئة على النحو التالي:-

المهام والأنشطة المقترحة للتنفيذ	الإجراءات المقترحة خلال العام
خصم الاشتراكات التأمينية من المنبع	تعميد محضر من قبل وزارة المالية والهيئة
استكمال تطوير الأنظمة الإدارية والمالية	تشغيل النظام الآلي في فروع عدن-المكلا
تشغيل النظام الآلي	تشغيل النظام الآلي في فروع الحديدة-لحج-تعز
استكمال ادخال بيانات المتقاعدين وأسرهم من واقع الملفات وادخالها	إدخال بيانات المتقاعدين وأسرهم لعدد (39,429) في فروع عدن- المكلا
	إدخال بيانات المتقاعدين وأسرهم لعدد (20.354) في فروع الحديدة- لحج- تعز
استكمال جمع بيانات المؤمن عليهم وأرشفتها وادخالها إلى النظام الآلي	إدخال بيانات المؤمن عليهم لعدد (89,130) في فروع عدن- المكلا
	إدخال بيانات المؤمن عليهم لعدد(117,530) في فروع الحديدة- لحج- تعز
إنشاء أقسام خدمات الجمهور	إنشاء قسم خدمات الجمهور في المركز الرئيسي
	إنشاء قسم خدمات الجمهور في فرع الأمانة
	إنشاء قسم خدمات الجمهور في فرع صنعاء
توزيع عدد من الإصدارات المتعلقة بالتوعية التأمينية للقضاة وذوي العلاقة	توزيع عدد (500) مطوية وبروشور للقضاة
إقامة ورشة عمل لمدراء شئون الموظفين	تنفيذ الورشة لعدد (220) من مدراء شئون الموظفين
نشر التوعية التأمينية بين المستفيدين عبر الوسائل المختلفة	العمل على توزيع عدد (1,500) بروشور
	نشر التوعية التأمينية في الصحف بواقع(48)عددأ
	إصدار مجلة توعية تأمينية لعدددين
تنفيذ توصيات الدراسة الإكتوارية	استكمال متابعة إصدار التعديلات القانونية
شراء أراض لإنشاء مقرات لفرع الهيئة	شراء أرضية لبناء مقر فرع الهيئة بمحافظة الجوف
	شراء أرضية لبناء مقر فرع الهيئة بمحافظة ريمة
	شراء أرضية لبناء مقر فرع الهيئة بجزيرة سقطرى

استكمال تنفيذ مشروع ملحق فرع عدن	إنشاء مبان إدارية لفرع الهيئة
استكمال تنفيذ توسعة مبنى فرع تعز	
تنفيذ مبنى فرع حجة	
تنفيذ مبنى فرع الجوف	
تشطيب مبنى فرع الهيئة مأرب	

3- رفع كفاءة الموظفين من خلال:-

المهام والأنشطة المقترحة للتنفيذ	الإجراءات المقترحة خلال العام
تدريب الموظفين في مجال الحاسب الآلي والتنمية الإدارية واللغة الإنجليزية	تنفيذ دورات تدريبية في الإدارة لعدد (176) متديراً
	تنفيذ دورات تدريبية في اللغة الانجليزية لعدد (70) متديراً
	تنفيذ دورات تدريبية في النظام المحاسبي الموحد لعدد (45) متديراً
	تنفيذ دورات تدريبية في الحاسب الآلي لعدد (100) متدرب

4- الحفاظ على القيمة الحقيقية للأموال والمساهمة في التنمية الاقتصادية والاجتماعية:

المهام والأنشطة المقترحة للتنفيذ	الإجراءات المقترحة خلال العام
استكمال السياسة والخطة الاستراتيجية الاستثمارية للهيئة	متابعة اعتمادها من قبل مجلس الإدارة
الاستثمار في مجال السندات الحكومية	العمل على الاستثمار في مجال السندات الحكومية بمبلغ وقدره (13,187,184,000) ريال
زيادة حجم استثمارات الهيئة غير النقدية	البحث عن فرص استثمارية في المجال العقاري وغيرها من المجالات والاستثمارات الأخرى المتنوعة
شراء أو بناء مبان عقارية استثمارية	تنفيذ مبنى استثماري في خورمكسر - عدن
	إعادة تأهيل المبنى الحالي بمجمع حدة وإنشاء مبنى استثماري تجاري - إداري
	إنشاء المجمع الاستثماري في حدة
	شراء مبان عقارية استثمارية في المحافظات

المساهمة بمشروع حديد المكلا بنسبة (10%)	المساهمة في مشاريع جديدة
المساهمة بمشروع الطاقة الكهربائية المكلا بنسبة (10%)	
المساهمة بمشروع اسمنت المكلا بنسبة (5%)	
المساهمة بمشروع ربي صنعا العقاري بنسبة (2%)	
المساهمة بمشروع مصفاة عدن بنسبة (5%)	
المساهمة بمشروع اسطوانات الغاز بنسبة (10%)	

الجدول الإحصائية

جدول رقم (1-1) يوضح التوزيع العددي للمؤمن عليهم حسب المحافظات والنوع لعامي 2009، 2010م.

الإجمالي		غير مبين النوع		إناث		ذكور		المحافظة
عام 2010	عام 2009	عام 2010	عام 2009	عام 2010	عام 2009	عام 2010	عام 2009	
66,396	62,908	1	0	8,093	7,697	58,302	55,211	الدواوين
34,952	35,968	0	0	12,108	12,157	22,844	22,100	أمانة العاصمة
22,850	22,324	0	0	2,070	1,980	20,780	20,008	صنعاء
55,948	34,257	0	0	18,556	19,959	37,392	42,205	عدن
55,420	10,482	0	0	9,631	9,605	45,789	45,110	تعز
26,055	54,715	0	1	5,056	5,013	20,999	21,952	حضرمت - المكلا
39,193	6,383	0	0	7,132	7,046	32,061	31,620	الحديدة
23,119	20,947	0	0	4,503	4,589	18,616	19,561	لحج
36,573	38,666	0	0	4,353	4,221	32,220	31,747	إب
20,484	13,151	0	1	5,433	5,880	15,051	16,443	أبين
21,488	26,966	0	0	2,460	2,406	19,028	18,541	حجة
16,024	26,287	0	0	1,422	1,229	14,602	14,467	شبهه
26,647	15,696	0	3	2,477	2,437	24,170	23,847	ذمار
4,709	9,793	0	1	803	753	3,906	3,728	المهرة
9,925	21,988	0	0	1,079	1,069	8,846	8,724	صعدة
10,981	62,164	0	0	1,136	1,053	9,845	9,429	البيضاء
11,336	24,150	0	0	1,148	1,109	10,188	9,832	المحويت
10,240	9,891	0	2	1,437	1,312	8,803	8,577	مأرب
6,514	10,941	0	0	792	787	5,722	5,596	الجوف
18,125	4,482	0	0	1,611	1,568	16,514	16,118	عمران
10,210	17,686	0	0	1,267	1,229	8,943	8,577	الضالع
13,095	9,806	0	0	1,013	1,019	12,082	12,132	حضرمت - سيئون
6,448	6,166	0	0	511	474	5,937	5,692	ريمه
546,732	545,817	1	8	94,091	94,592	452,640	451,217	الإجمالي العام

المصدر: الجهاز المركزي للإحصاء - كتاب الإحصاء السنوي 2009، 2010.

جدول رقم (1-2) يوضح التوزيع العددي للمؤمن عليهم حسب الأنشطة الاقتصادية والنوع لعامي 2009، 2010 م.

الإجمالي		غير مابين		إناث		ذكور		النشاط الاقتصادي
عام 2010	عام 2009	عام 2010	عام 2009	عام 2010	عام 2009	عام 2010	عام 2009	
14,887	16,590	0	0	1,431	1,784	13,456	14,806	الزراعة والصيد البري والحراجة
3,279	3,471	0	0	381	370	2,898	3,101	صيد الأسماك
3,911	3,953	0	0	304	303	3,607	3,650	التعدين واستغلال المحاجر
18,323	20,080	0	0	2,459	2,943	15,864	17,137	الصناعات التحويلية
23,625	23,873	0	1	926	930	22,699	22,942	إمدادات الكهرباء والغاز
19,316	21,522	0	0	1,547	1,712	17,769	19,810	الإنشاءات
10,570	11,047	0	0	750	828	9,820	10,219	تجارة الجملة والتجزئة
27	29	0	0	4	4	23	25	الضادق والمطاعم
28,656	32,745	0	0	3,362	4,048	25,294	28,697	النقل والتخزين والاتصالات
21,072	21,141	0	0	2,544	2,535	18,528	18,606	الوساطة المالية
94	97	0	0	21	21	73	76	الأنشطة العقارية والإيجارية
52,900	44,752	0	1	6,508	6,335	46,392	38,416	الإدارة العامة
285,499	281,777	1	5	56,306	55,295	229,192	226,477	التعليم
53,712	53,963	0	1	15,965	15,925	37,747	38,037	الصحة
10,861	10,777	0	0	1,583	1,559	9,278	9,218	الخدمات الشخصية والاجتماعية
546,732	545,817	1	8	94,091	94,592	452,640	451,217	الإجمالي العام

المصدر: الجهاز المركزي للإحصاء - كتاب الإحصاء السنوي 2009، 2010.

جدول رقم (1-3) يوضح مبالغ الاشتراكات للمؤمن عليهم حسب الفروع لعامي 2009، 2010م

عام 2010	عام 2009	الفروع
3,699,871,306	3,701,011,159	المركز والفروع غير المستقلة
7,042,164,140	6,861,734,789	الأمانة
1,642,723,291	1,639,384,878	صنعا
4,115,705,780	4,105,817,892	عدن
4,245,877,747	4,116,448,786	تعز
1,703,107,230	1,692,766,898	المكلا
2,819,846,366	2,715,583,437	الحديدة
1,656,144,114	1,646,864,757	لحج
2,681,688,890	2,653,255,855	إب
1,375,327,066	1,359,802,446	أبين
1,526,198,463	1,571,292,069	حجة
1,052,407,086	1,025,800,360	شبه
1,905,173,947	1,849,552,297	ذمار
297,221,651	288,307,520	المهرة
700,564,543	680,861,274	صعدة
740,589,918	0*	البيضاء (*فرع غير مستقل)
0*	0*	المحويت (*فرع غير مستقل)
0*	0*	مأرب (*فرع غير مستقل)
0*	0*	الجوف (*فرع غير مستقل)
1,427,554,329	1,278,068,103	عمران
737,168,704	731,598,761	الضالع
0*	0*	سقطرة (*فرع غير مستقل)
893,714,493	887,105,843	سيئون
40,263,049,063	38,805,257,127	الإجمالي

المصدر: الهيئة العامة للتأمينات والمعاشات - الحسابات الختامي 2009، 2010.

جدول رقم (1-4) يوضح التوزيع العددي للمتقاعدين التراكمي والجديد ومكافأة نهاية الخدمة حسب الفروع خلال عامي 2009، 2010م.

مكافأة نهاية الخدمة		الجديد		التراكمي		الفرع
عام 2010	عام 2009	عام 2010	عام 2009	عام 2010	عام 2009	
48	14	962	976	14,046	13,314	أمانت العاصمة
1	3	922	151	3,999	3,423	صناعات
10	5	2,237	1,419	32,488	30,789	عدن
5	1	712	325	7,615	6,919	تعز
24	1	703	603	6,941	6,472	المكلا
0	4	519	421	6,185	5,672	الحديدة
1	0	231	177	6,554	6,336	لحج
1	1	344	178	2,915	2,595	إب
1	4	957	501	8,388	7,188	أبين
0	0	101	152	1,209	1,130	حجة
5	0	196	105	2,232	2,069	شبه
0	0	115	170	1,528	1,458	ذمار
2	0	180	18	510	373	المهرة
0	0	78	15	721	636	صعدة
1	0	61	27	847	741	البيضاء
2	0	134	67	612	497	المحويت
0	0	33	92	509	455	مأرب
1	0	32	13	194	164	الجوف
0	1	87	29	976	894	عمران
1	0	291	71	1,164	996	الضالع
3	0	8	8	163	162	سقطرة
3	1	255	222	3,234	2,983	سيئون
0	0	42	0	47	0	ريمة
109	35	9,200	5,740	103,077	95,266	الإجمالي

المصدر: الإدارة العامة للاستحقاقات والمعاشات.

*ملاحظة: هناك حالات تم تنزيلها وحفظت من إجمالي العدد التراكمي.

جدول رقم (1-5) يوضح توزيع المبالغ الممنوحة كـ (معاشات التقاعد-مكافأة نهاية خدمة) حسب الفروع خلال عامي 2009، 2010م.

مبالغ مكافأة نهاية الخدمة		المعاشات التقاعدية		الفرع
عام 2010	عام 2009	عام 2010	عام 2009	
946,912	242,043	713,202,670	615,989,685	المركز وبقية الفروع غير المستقلة
7,100,916	6,178,567	6,910,117,995	6,365,707,395	الأمانات
0	524,584	1,402,069,968	1,229,928,014	صنعا
4,686,144	786,771	12,615,525,355	11,335,124,555	عدن
896,215	378,741	2,733,585,036	2,449,024,871	تعز
1,385,274	960,182	2,841,835,081	2,521,922,645	المكلا
444,147	154,359	2,265,966,545	2,013,315,655	الحديدة
0	0	2,226,949,601	2,080,514,584	لحج
115,696	212,157	937,292,346	883,865,617	اب
2,632,712	2,637,251	3,161,281,081	2,485,050,800	أبين
352,214		395,479,849	363,775,245	حجة
2,263,114	57,974	787,403,858	703,100,987	شبهه
0	0	524,872,701	487,589,975	ذمار
404,517	0	174,153,370	128,992,665	المهرة
0	0	233,423,784	213,704,737	صعدة
507,368	536,467	317,675,281	293,649,650	عمران
0	0	420,772,076	339,351,552	الضالع
0	470,839	1,278,177,625	1,101,443,556	سينون
21,735,229	13,023,987	39,939,784,221	35,612,052,188	الإجمالي

المصدر: الهيئة العامة للتأمينات والمعاشات - الحسابات الختامية 2009، 2010.

جدول رقم (1-6) يوضح التوزيع العددي لإصابات العمل، التجهيز والتكفين، تبادل الاحتياطي حسب الفروع خلال عامي 2009، 2010م.

الفرع	إصابات العمل		التجهيز والتكفين		تبادل الاحتياطي
	عام 2009	عام 2010	عام 2009	عام 2010	عام 2010
الأمانت	0	6	89	279	87
صنعا	0	0	39	59	0
عدن	13	29	378	553	73
تعز	0	1	140	94	0
المكلا	10	11	105	122	6
الحديدة	0	0	101	125	10
لحج	0	0	112	135	0
إب	0	0	25	27	0
أبين	0	0	110	123	0
حجة	0	0	8	8	0
شبه	0	0	22	38	0
ذمار	0	0	24	24	0
المهرة	0	0	0	2	0
صعدة	1	0	7	9	0
البيضاء	0	0	17	7	0
المحويت	0	0	5	2	0
مأرب	0	0	5	2	0
الجوف	0	0	0	0	0
عمران	0	0	16	14	0
الضالع	0	0	10	24	0
سقطرة	0	0	0	4	0
سيئون	0	0	57	60	0
الإجمالي	24	47	1,270	1,711	176

المصدر: الإدارة العامة للاستحقاقات والمعاشات- إدارة المتابعة.

جدول رقم (1-7) يوضح التوزيع العددي لمنح الزواج، قروض الاستبدال حسب الفروع خلال عامي 2009، 2010م.

الاستبدال		منح الزواج		الفرع
عام 2010	عام 2009	عام 2010	عام 2009	
631	564	4	0	الأمانت
203	67	0	0	صنماء
1,838	1,398	0	0	عدن
287	342	7	1	تعز
518	464	11	6	المكلا
506	646	14	11	الحديدة
507	403	13	9	لحج
91	66	1	0	إب
625	598	0	0	أبين
34	30	0	0	حجة
129	92	0	0	شبه
39	26	0	0	ذمار
12	10	0	0	المهرة
5	9	0	0	صعدة
14	19	0	0	البيضاء
30	0	0	0	المحويت
0	15	0	0	مأرب
5	3	0	0	الجوف
11	11	0	0	عمران
42	45	0	0	الضالع
0	0	0	0	سقطرة
98	59	0	0	سيئون
5,626	4,867	50	27	الإجمالي

المصدر، الإدارة العامة للاستحقاقات والمعاشات- إدارة المتابعة.

جدول رقم (1-8) يوضح توزيع المبالغ المنصرفة لإصابات العمل، التجهيز والتكفين، تبادل الاحتياطي حسب الضروع خلال عامي 2009، 2010م.

تبادل احتياطي		التجهيز والتكفين		إصابات العمل		الضروع
عام 2010	عام 2009	عام 2010	عام 2009	عام 2010	عام 2009	
0	0	790,372	1,241,012	380,000	39,000	المركز وبقية الضروع غير المستقلة
6,956,677	2,066,176	14,446,810	11,360,382	234,000	256,000	الأمانتة
266,133	599,077	3,198,112	2,433,786	39,000	39,000	صنعا
9,142,549	4,650,421	26,222,353	29,211,678	302,250	641,130	عدن
70,188	736,854	5,753,663	6,588,006	168,000	56,000	تعز
368,124	218,962	4,375,202	6,621,011	159,900	99,450	حضر موت - المكلا
613,464	457,289	6,462,286	4,947,778	0	0	الحديدة
0	22,645	6,079,405	5,302,202	39,000	33,550	لحج
0	0	1,538,870	1,908,476	0	0	اب
0	0	6,023,226	6,881,760	0	0	ابين
0	0	682,902	522,206	0	0	حجة
0	0	1,948,432	1,078,152	39,000	58,500	شبهه
0	85,363	1,299,482	1,227,260	0	0	ذمار
0	0	0		0	0	المهرة
0	0	373,448	314,426	0	39,000	صعده
0	0	895,636	459,534	78,000	39,000	عمران
0	350,774	1,310,734	582,114	0	0	الضالع
0	0	2,409,904	2,830,958	0	0	سيئون
17,417,135	9,187,561	83,810,837	82,510,741	1,439,150	1,300,630	الإجمالي

المصدر: الهيئة العامة للتأمينات والمعاشات - الحسابات الختامية 2009، 2010.

جدول رقم (1-9) يوضح توزيع المبالغ المنصرفة لمنح الزواج، قروض الاستبدال حسب الضرع خلال عامي 2009، 2010 م.

القرض (الاستبدال)		منح الزواج		الضرع
عام 2010	عام 2009	عام 2010	عام 2009	
86,131,500	77,467,500	1,753,561	0	الأمانت
27,709,500	9,145,500	0	0	صنعا
250,887,000	254,862,280	0	0	عدن
39,175,500	66,475,500	1,762,283	208,251	تعز
70,707,000	60,060,000	2,342,168	1,496,463	المكلا
69,069,500	88,179,000	1,378,027	1,995,784	الحديدة
69,205,500	59,514,000	2,465,102	1,351,615	لحج
12,421,500	8,917,909	50,582	0	إب
85,312,500	79,265,500	0	0	أبين
4,641,000	4,095,000	0	0	حجة
17,608,500	13,650,000	0	0	شبه
5,323,500	5,369,000	0	0	ذمار
1,683,000	2,228,590	0	0	المهرة
682,500	1,228,500	0	0	صعدة
1,911,000	2,730,000	0	0	البيضاء
4,095,000	0	0	0	المحويت
0	2,047,500	0	0	مأرب
682,500	682,500	0	0	الجوف
1,501,500	1,501,500	0	0	عمران
5,733,000	6,643,000	0	0	الضالع
0	0	0	0	سقطرة
13,377,000	8,144,500	0	0	سيئون
767,812,500	752,207,279	9,751,723	5,052,113	الإجمالي

المصدر: الهيئة العامة للتأمينات والمعاشات - الحسابات الختامية 2009، 2010.

جدول رقم (4-1) يبين التوزيع العددي لموظفي الهيئة حسب المسمى الوظيفي والنوع لعام 2010م.

م	المسمى الوظيفي	إناث	ذكور	الإجمالي
1	وكيل	0	2	2
2	وكيل مساعد	0	1	1
3	مدير عام	1	49	50
4	مساعد مدير عام	1	26	27
5	مدير إدارة	21	186	207
6	رئيس قسم	84	241	325
7	مختص	52	189	241
8	مراسل	5	17	22
9	سائق	0	14	14
10	حارس	0	24	24
11	خدمات	10	5	15
12	كاتب	0	1	1
13	مساعد كاتب	1	5	6
14	مستشار	0	9	9
	الإجمالي	175	769	944

المصدر، الإدارة العامة للشئون الإدارية.

جدول رقم (4-2) يبين التوزيع العددي لموظفي الهيئة حسب المؤهل الدراسي والنوع لعام 2010م.

م	المؤهل الدراسي	إناث	ذكور	الإجمالي
1	دبلوم عالي	0	1	1
2	بكالوريوس	38	161	199
3	دبلوم بعد الثانوية	4	22	26
4	ثانوية	60	342	402
5	دبلوم بعد الإعدادية	3	6	9
6	إعدادي	20	75	95
7	ابتدائي	10	71	81
8	قياس مستوى	0	1	1
9	رخصة قيادة	0	1	1
10	يقرأ ويكتب	14	51	65
11	موحدة	9	6	15
12	دبلوم بعد الموحدة	1	13	14
13	دورة تدريبية	5	1	6
14	ليسانس	0	1	1
15	دبلوم متوسط	0	1	1
16	بدون مؤهل	11	16	27
	الإجمالي	175	769	944

المصدر : الإدارة العامة للشؤون الإدارية.

جدول رقم (3-4) يبين التوزيع العددي لموظفي الهيئة حسب الفرع والدرجة الوظيفية لعام 2010م.

الإجمالي	الدرجات الوظيفية																			الفرع	
	20	19	18	17	16	15	14	13	12	11	10	9	8	7	6	5	4	3	2		1
278	0	0	1	7	14	4	23	16	12	13	52	20	21	25	19	10	3	30	6	2	المركز الرئيسي
72	1	0	2	1	2	1	7	4	1	6	18	5	8	6	5	4	0	0	1	0	الأمانات
54	0	0	2	1	1	0	4	2	5	6	10	6	3	8	1	2	0	3	0	0	صنعا
118	0	0	2	2	1	4	4	4	6	7	12	10	14	21	8	2	8	13	0	0	عدن
52	0	0	2	1	4	0	2	8	2	3	6	1	7	4	1	2	5	4	0	0	تعز
54	0	1	1	3	2	3	2	1	3	3	10	5	1	4	8	2	1	3	0	1	المكلا
30	0	0	2	1	1	0	1	2	0	0	9	8	4	1	0	0	0	1	0	0	الحديدة
39	0	1	0	0	1	1	2	0	2	2	6	1	6	4	5	1	5	1	1	0	لحج
31	0	1	0	0	0	0	2	4	2	5	4	3	4	2	1	1	0	2	0	0	إب
33	2	1	1	1	1	0	1	3	0	1	6	1	2	6	3	1	2	1	0	0	أبين
16	0	0	1	0	0	0	0	1	0	2	3	4	4	0	0	0	0	1	0	0	حجة
25	1	0	2	0	0	0	1	1	1	0	3	3	4	5	1	0	1	2	0	0	شبه
24	1	0	1	1	1	0	0	3	3	1	3	4	3	1	0	1	0	1	0	0	ذمار
12	1	0	0	0	0	2	0	1	0	0	1	1	2	2	1	0	0	1	0	0	المهرة
18	1	0	0	1	1	0	3	1	0	3	4	1	0	2	0	0	0	1	0	0	صعدة
15	1	0	1	0	0	1	3	2	0	0	4	2	0	0	0	0	0	1	0	0	البيضاء
10	0	1	0	0	0	0	1	1	0	0	2	0	2	1	1	0	0	1	0	0	المحويت
10	1	0	0	0	0	0	2	0	0	0	2	0	2	1	1	0	0	1	0	0	مأرب
23	0	0	0	0	1	0	0	3	2	3	3	2	6	1	0	1	0	1	0	0	عمران
10	1	0	0	0	0	0	0	0	1	0	3	2	1	0	0	2	0	0	0	0	الضالع
8	1	0	0	0	0	2	1	2	0	1	0	0	0	0	0	0	0	1	0	0	سقطرة
12	1	0	0	0	0	0	0	0	0	0	2	2	3	0	0	1	2	0	1	0	سينون
944	12	5	18	19	30	18	59	59	40	56	163	81	97	94	55	30	27	69	9	3	الإجمالي

المصدر : الإدارة العامة للشئون الإدارية.

جدول رقم (4-4) يبين التوزيع العددي لموظفي الهيئة بحسب الفرع والحالة الاجتماعية والنوع لعام 2010م.

الإجمالي	أرمل		مطلق		متزوج		عازب		الفرع
	ذكور	إناث	ذكور	إناث	ذكور	إناث	ذكور	إناث	
278	0	0	0	2	227	24	11	14	المركز الرئيسي
72	0	0	0	0	56	12	2	2	الأمانة
54	0	1	0	0	44	3	5	1	صنعاء
118	0	3	0	7	59	32	2	15	عدن
52	0	0	0	0	42	6	2	2	تعز
54	0	0	0	1	42	8	2	1	المكلا
30	0	1	2	3	20	2	0	2	الحديدة
39	0	1	1	3	27	5	1	1	لحج
31	0	0	0	0	26	4	1	0	إب
33	0	0	1	0	20	4	3	5	أبين
16	0	0	0	0	15	0	1	0	حجة
25	0	0	0	0	25	0	0	0	شبهه
24	0	0	0	0	21	3	0	0	ذمار
12	0	0	0	0	8	3	1	0	المهرة
18	0	0	0	0	17	0	0	1	صعدة
15	0	0	0	0	15	0	0	0	البيضاء
10	0	0	0	0	10	0	0	0	المحويت
10	0	0	0	0	10	0	0	0	مأرب
23	0	0	0	0	22	0	1	0	عمران
10	0	0	0	0	9	1	0	0	الضالع
8	0	0	0	0	6	2	0	0	سقطرة
12	0	0	0	0	11	0	1	0	سيئون
944	0	6	4	16	732	109	33	44	الإجمالي

المصدر : الإدارة العامة للشئون الإدارية.

جدول رقم (4-5) يبين التوزيع العددي لموظفي الهيئة المتوقع إحالتهم للتقاعد خلال عامي 2011، 2012م

الإجمالي	2012				الإجمالي	2011				الفرع	م
	الخدمة		السن			الخدمة		السن			
	ذكور	إناث	ذكور	إناث		ذكور	إناث	ذكور	إناث		
1	0	0	1	0	4	1	0	3	0	المركز الرئيسي	1
2	0	0	2	0	2	0	0	2	0	صنعا	2
1	0	1	0	0	9	5	3	1	0	عدن	3
1	1	0	0	0	1	0	0	1	0	تعز	4
2	2	0	0	0	1	1	0	0	0	المكلا	5
1	0	0	1	0	1	0	0	1	0	الحديدة	6
0	0	0	0	0	0	0	0	0	0	أب	7
2	0	1	1	0	0	0	0	0	0	أبين	8
1	1	0	0	0	0	0	0	0	0	شبهه	9
11	4	2	5	0	18	7	3	8	0	الإجمالي	

المصدر : الإدارة العامة للشئون الإدارية.

قائمة المركز المالي للهيئة العامة للتأمينات والمعاشات 2010 / 12 / 31م

اسم الحساب	المبالغ			اسم الحساب	المبالغ		
	تحليلي	جزئي	كلي		تحليلي	جزئي	كلي
الاحتياطيات والفائض			401,079,317,574.32	الاستثمارات			329,466,771,774.77
الاحتياطيات		358,379,941,934.99		إستثمار في أوراق مالية		272,600,000,000.00	
احتياطي التجديدات	98,091,532.01			سندات حكومية	272,600,000,000.00		
احتياطيات أخرى	5,317,600,227.87			إستثمار في شركات قابضة		1,152,629,885.00	
المال الاحتياطي للعمليات التأمينية	352,964,250,175.11			الشركة اليمنية لليبية القابضة	1,152,629,885.00		
الفائض		42,699,375,639.33		إستثمارات في القطاع المختلط		37,170,456,788.09	
فائض أموال التأمينات	42,699,375,639.33			شركة الملح	12,500,000.00		
المخصصات			917,748,892.90	شركة يمن موبايل	1,986,970,200.00		
مخصصات الإهلاك		917,748,892.90		الشركة اليمنية للغاز	32,920,986,588.09		
مخصص إهلاك المباني	141,280,816.78			مشروع الرئيس الصالح	2,250,000,000.00		
مخصص إهلاك الآلات والمعدات	40,224,711.82			ححص في شركات خاصة		13,104,694,250.00	
مخصص إهلاك وسائل النقل	145,153,033.02			الشركة اليمنية للفنادق	7,000,000.00		
مخصص إهلاك الأثاث	189,112,307.92			الجامعة اليمنية الأردنية	10,059,250.00		
مخصص إهلاك استثمارات ثابتة	168,380,923.51			شركة أساس العقارية	7,304,075,000.00		
مخصصات إهلاك أخرى ومختلفة	78,379.54			الشركة اليمنية لتكرير السكر	309,000,000.00		
مخصص ديون مشكوك في تحصيلها	233,518,720.31			شركة المكلا للحديد والصلب	3,763,760,000.00		
خصوم متداولة			668,474,649.01	شركة حضرموت للطاقة الكهربائية	1,710,800,000.00		
دائنو عمليات تأمينية				إستثمار في ودائع		-	
دائنو احتياطيات تأمينية محولة				ودائع محلية بالدولار	-		
دائنون وأرصدة دائنة أخرى		443,400,738.06		قروض متوسطة الأجل		2,717,476,235.84	

تأمينات المقاولين	62,889,857.50		قروض أصحاب المعاش	2,180,070,956.81	
إيرادات محصلة مقدماً	112,182,870.57		قروض العاملين	525,609,001.03	
مصروفات مستحقة	268,328,009.99		قروض أخرى	11,796,278.00	
أرصدة دائنة أخرى		225,073,910.95	الاستثمارات العقارية		2,721,514,615.84
داننون متنوعون	128,543,073.94		أراض	40,518,800.00	
ذمم دائنة أخرى	59,905,029.01		ميان	2,680,995,815.84	
السلف الدائنة	-		الأصول المتداولة		67,000,261,332.19
توقيفات أخرى	6,516,920.00		النقدية		41,227,196,727.29
أخرى ومختلفة	30,108,888.00		نقدية بالصندوق	2,202,228.98	
			نقدية بالبنك	41,202,401,243.77	
			شيكات تحت التحصيل	22,593,254.54	
			المخزون		38,650,364.72
			مخزون المستلزمات السلعية	37,061,040.68	
			مخزون الأثاث	1,589,324.04	
			مدينون عمليات تأمينية		5,145,327,235.77
			جاري جهات العمل ج . إداري	368,685,337.73	
			جاري جهات العمل ق . عام	4,768,861,524.16	
			جاري أفراد	7,780,373.88	
			المدينون والأرصدة المدينة		20,576,605,750.91
			مدينون متنوعون	42,849,329.70	
			سلف وعهد مؤقتة ومستديمة	4,041,362,881.98	
			تأمينات مجمدة	1,879,826.00	
			سلف العاملين	68,345,893.73	

				مصروفات مدفوعة مقدماً	37,238,699.51		
				إيرادات وفوائد مستحقة	16,384,929,119.99		
				أرصدة مدينة أخرى		12,481,253.50	
				التزامات وزارة المالية	0		
				حسابات انتقالية مدينة اخرى	12,481,253.50		
				الأصول الثابتة			6,198,508,009.27
				أراض		198,015,854.81	
				مبان وإنشاءات		984,637,070.66	
				أجهزة حاسب آلي		118,504,565.28	
				آلات ومعدات وأجهزة		135,432,436.10	
				وسائل النقل والانتقال		163,966,026.31	
				أثاث وتجهيزات		183,419,986.24	
				مشروعات (أصول) تحت التنفيذ		4,414,532,069.87	
إجمالي المطالب			402,665,541,116.23	إجمالي الموجودات			402,665,541,116.23

قائمة الدخل للهيئة العامة للتأمينات والمعاشات 2010/ 12 /31م

اسم الحساب	المبالغ			اسم الحساب	المبالغ		
	تحليلي	جزئي	كلي		تحليلي	جزئي	كلي
إيرادات تأمينية			61,383,417,625.23	النفقات التأمينية			40,149,695,944.88
الاشتراكات الدورية		61,383,417,625.23		المعاشات		39,939,784,221.28	
تأمين الشيخوخة والعجز والوفاء	37,283,435,691.72			شيخوخة وعجز ووفاء	39,939,784,221.28		
اشتراكات تأمين إصابة العمل	2,558,768,360.83			التعويضات		23,174,379.00	
اشتراكات مقابل ضم مدد خدمات	420,845,010.06			مكافأة نهاية خدمة	21,735,229.00		
الاحتياجات المحولة للهيئة	0			التعويض النقدي لحالات الإصابة	1,439,150.00		
تمويل أعباء تتحملها الخزنة	21,120,368,562.62			نفقات تلزم بها الخزنة العامة		0	
				معاشات استثنائية	0		
				نفقات على غلاء المعيشة	0		
				الحقوق الأخرى		169320209.8	
				تجهيز وتكفين	83,810,837.00		
				نفقات أخرى	85,509,372.84		
				احتياجات محولة لصناديق التقاعد		17,417,134.76	
				الجيش	0		
				الأمن	0		
				التأمينات الاجتماعية	0		
				فانض نشاط العمليات التأمينية			21,233,721,680.35
عجز نشاط العمليات التأمينية			-	إجمالي النفقات التأمينية			61,383,417,625.23
إجمالي الإيرادات التأمينية			61,383,417,625.23	المصروفات الإدارية			2,310,237,783.69
				المرتبات والأجور النقدية		672,551,629.57	

إيرادات استثمارات		18,900,611,290.44	مرتبات وأجور موظفين دائمين	672,551,629.57		
إيرادات أخرى		4,875,280,452.23	مرتبات وأجور موسمية	-		
			مرتبات وأجور معارين	0		
			البدلات والتعويضات		244,241,943.99	
			بدل تمثيل ومظهر	877,170.00		
			بدل حضور جلسات	6,616,313.50		
			تعويض العمل الإضافي	44,357,815.49		
			تعويض السكن	19,246,360.00		
			بدل ريف	1,947,860.00		
			بدل مسنولية	831,750.00		
			بدل انتداب	-		
			بدل طبيعة عمل	170,364,675.00		
			المزايا العينية		73,637,936.96	
			علاج	62,168,408.66		
			غذاء	1,474,600.00		
			ملابس	144,400.00		
			مزايا عينية أخرى	9,850,528.30		
			المكافآت		286,650,047.00	
			حصة الهيئة والموظف في التأمينات		53,875,489.66	
			تأمينات شيخوخة وعجز ووفاء	46,111,534.23		
			تأمينات إصابة عمل	7,763,955.43		
			المصروفات السلعية		85,840,252.07	
			قرطاسية ومطبوعات	21,969,688.32		

				قطع غير	14,383,404.55		
				وقود وزيوت وشحوم	49,487,159.20		
				مصروفات خدمية		506,718,388.59	
				إيجارات	5,736,000.00		
				صيانة وإصلاحات	23,731,482.24		
				سفر وانتقال و تلفون وفاكس	128,304,234.95		
				عمولات ومصروفات بنكية	252,805,182.05		
				الأبحاث والتجارب	3,818,768.00		
				رسوم وتراخيص ومصاريف قضائية	91,685.00		
				العلاقات والدعاية والإعلان	14,500,607.85		
				استنجاز موجودات ثابتة	148,000.00		
				خدمات الإدارات الحكومية	45,873,118.66		
				خدمات متممة	16,128,543.29		
				مستلزمات خدمية أخرى	15,580,766.55		
				عبء المخصصات		257,800,124.45	
				الإهلاك	136,211,910.35		
				أعباء مخصصات أخرى	121,588,214.10		
				مصروفات عامة أخرى		128,921,971.40	
				مصروفات سنوات سابقة	127,769,037.80		
				خسائر رأسمالية	157,595.60		
				إعانات ومساعدات	995,338.00		
				صافي فائض النشاط			42,699,375,639.33
				صافي عجز النشاط	-		
			85,159,309,367.90	إجمالي المصروفات			85,159,309,367.90
				إجمالي الإيرادات			

أرقام تلفونات الإدارات العامة بالمركز الرئيس وفروع الهيئة

فاكس	هاتف المكتب		الإدارة	م
570307	570373	570308	مكتب رئيس الهيئة	1
570306	570390	570305	نائب رئيس الهيئة	2
570312	570380	570311	الوكيل المالي والإداري	3
570309	570310		وكيل التسويات والمعاشات	4
570307	570372		مدير عام مكتب رئيس الهيئة	5
	570392		مدير عام الاستحقاقات	6
	570375		مدير عام التخطيط	7
	570385		مدير عام الإيرادات	8
	570376		مدير عام العلاقات	9
	570377		مدير عام الرقابة والتفتيش	10
	570386		مدير عام الشؤون القانونية	11
	570374		مدير عام الشؤون المالية	12
	570388		مدير عام البحوث	13
	570387		مدير عام الضروع	14
	570378		مدير عام التسويات	15
	570381		مدير عام الحاسب الآلي	16
	570379		مدير عام البيانات	17
	570391		مدير عام الشؤون الإدارية	18
	570383		مدير عام التدريب والتأهيل	19
	570389		مدير عام الاستثمار	20

أرقام فروع الهيئة بالمحافظات

فاكس	هاتف المكتب			اسم الفرع	م
560324	560323	560325		فرع صنعاء	1
570071	570073	570072	570074	فرع الأمانة	2
02-257331	02-252847			فرع عدن	3
03-205480	03-204535			فرع الحديدة	4
04-224644	04-213395	04-224644		فرع تعز	5
04-424732	04-424731	04-424730		فرع إب	6
06-509241	06-509242			فرع ذمار	7
07-403674	07-404457			فرع المحويت	8
06-539256	06-539255			فرع البيضاء	9
05-201916	05-200529	05-202330		فرع شبوة	10
02-604749	02-604467	02-604485		فرع أبين	11
07-514844	07-513863			فرع صعده	12
05-306028	05-301920			فرع حضرموت	13
02-502290	2502937			فرع لحج	14
07-220875	07-220445			فرع حجة	15
6300655	6300203			فرع مأرب	16
05-612684	05-612684			فرع المهرة	17
05-660529	05-660176			فرع سقطرى	18
5405419	05-402455			فرع سيئون	19
02-433466	02-434466			فرع الضالع	20
07-603085	07-603085			فرع عمران	21
06-342276	06-342276			فرع الجوف	22